



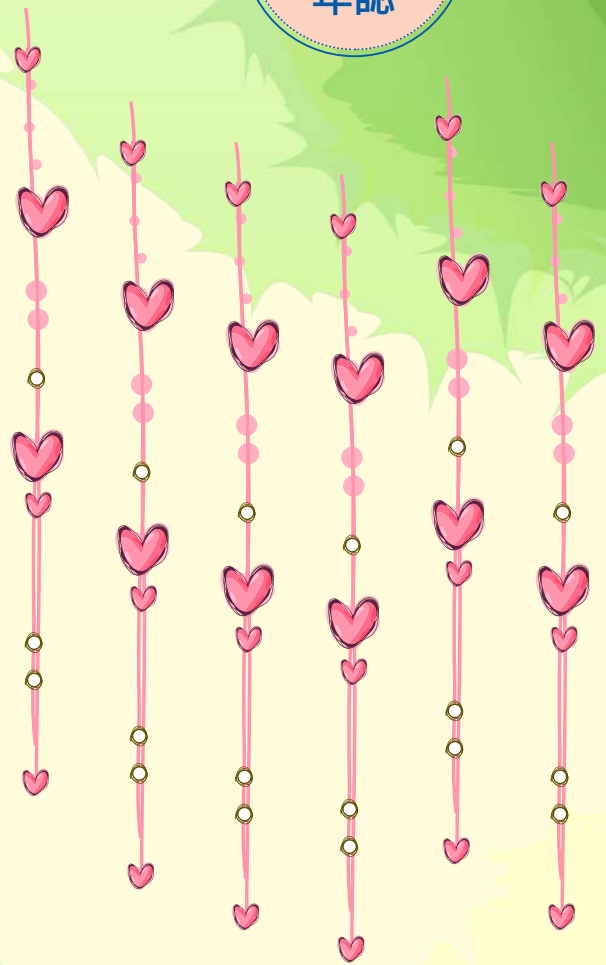
# 台北市康復之友協會

Taipei Mental Rehabilitation Association

【將心比心 · 康復用心】

111

年誌

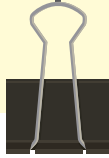


# 目錄

- 01 111 年大事紀
- 02 理事長的話／萬心蕊 理事長
- 03 總幹事的話／陳冠斌 總幹事
- 04 就業特輯
  - 台北市身心障礙者職業重建個案管理暨就業服務
  - 庇護工場 - 勞務服務中心／社會企業 - 康友清潔服務
  - 捷運善導寺庇護工場 Easy Coffee
- 12 會本部行政組
- 14 台北市松山內湖區身心障礙者資源中心
- 16 台北市特殊教育學生社工個案管理工作
- 18 台北市向陽會所
- 20 孫媽媽工作坊
- 22 台北市興隆會所
- 24 台北市南港工場
- 26 新北市慈芳關懷中心
- 28 台北市一壽照顧中心
- 30 社區居住
- 32 精神康復者劇團
- 34 捐款芳名錄／零錢發票箱放置商家一覽表

# 111 年大事紀

日期	內容
01/11	善導寺咖啡坊接受政戰新聞採訪
01/18	勞動力發展署參訪慈芳關懷中心，認識會所中的就業模式
01/25	善導寺咖啡坊接受 TVBS 新聞採訪
02/11	南港工坊接受台北市社會局續約評鑑，成績甲等
03/03	一壽照顧中心辦理住民年度牙科健檢
03/18	楊元彰主任代表參與王婉諭立法委員精神衛生法修法記者會
03/21	陳冠斌總幹事參與立法院精神衛生法修法公聽會
03/23	慈芳關懷中心與向陽會所受邀至東吳大學分享介紹會所模式及會員經驗分享
04/11	召開第 17 屆第 3 次理監事聯席會議
04/18	一壽照顧中心辦理親子春季旅遊
05/16	善導寺咖啡坊店鋪裝修重新開幕
05/16	向陽會所辦理協作模式專業人員見習訓練 - 心來富會所、心陽光會所、心樂活會所
06/06	興隆會所辦理協作模式專業人員見習訓練 - 心築會所、築心會所
06/13	慈芳關懷中心辦理協作模式專業人員見習訓練 - 心旅程會所、心動力會所、知南會所
07/04	慈芳關懷中心辦理協作模式專業人員見習訓練 - 心樂活會所、心來富會所、一座森林潮州會所
08/01	向陽會所辦理協作模式專業人員見習訓練 - 屏陽會所、東群會所、雄棧會所
08/20	南港工坊與東區家庭照顧者支持中心共同辦理家屬紓壓課程
09/07	召開第 17 屆第 4 次理監事聯席會議
09/12	向陽會所辦理協作模式專業人員見習訓練 - 心陽光會所、舒心之家、自由會所
09/19	興隆會所辦理協作模式專業人員見習訓練 - 拓樂會所
09/15	南港工坊邀請恩光牙醫診所辦理口腔義診及衛教活動
09/23	慈芳關懷中心辦理第十屆社會瘋印藝文展 - 雜魚
09/24	協會辦理第十七屆第二次會員大會
10/17	慈芳關懷中心辦理協作模式專業人員見習訓練 - 織新會所、慈馨會所、心旅程會所、心動力會所
10/18	一壽照顧中心辦理親子秋季旅遊
10/20	第 17 屆第 5 次理監事聯席會議
10/31	興隆會所辦理協作模式服務專業人員見習訓練 - 心築會所、築心會所、心晴會所
11/03	孫媽媽工作坊辦理第四屆曙光盃籃球賽
11/05	向陽會所參與林芳瑾社會福利慈善事業基金會主辦的線上藝展「一個 Freak 的養成計畫」會員生命故事發表會。
11/09	慈芳關懷中心受邀至龍華科技大學通識課堂分享會所實務經驗
11/18	慈芳關懷中心受邀至雙和醫院，分享精神病人的權益及去污名議題
11/23	召開第 17 屆第 6 次理監事聯席會議
12/10	辦理年度員工旅遊



## 理事長的話

萬心蕊

同仁們在工作百忙中，一起和精神受困者辛苦完成了 111 年度的年刊，共十多篇文章的年刊。從年刊書寫看見大家過去一年的經歷～

COVID-19 來襲時，**家園**遭原地隔離，**南港工場**、**特教個館**和**資源中心**在防疫管理指引下，於風險中持續提供社區服務。大家都在面對疫情威脅和危急中，摸索進行測溫、快篩、打掃、消毒、隔離、陪診、訪視、相互照顧，和學習使用 3C 用品及線上診療，終於齊心一起度過難關，但也留下一些如工作者人身安全待繼續探究的議題。

**孫媽媽社區復健中心**，在疫情稍歇中，舉辦眾心期待的「曙光盃籃球賽」，學員有機會放鬆享受和創造機會圓夢。

**一壽**照顧服務員與**支持性就業**服務員，在工作中的近身接觸，深刻體會沉重照護不易，和人性化的堅持。

Easy Coffee 庇護工場，捷運站中迎客萬千，除破精障者無法做服務業之刻板印象，更從勞務工作中鍛鍊而重獲自信，走向公開身分，透過藝文分享罹病被排除之故事，大眾驚訝、感動、理解，和社會對話嫣然展開。

三間會所，與會員一起投入，忙碌於全國新會所的教育訓練和訪視輔導工作中，工作者和會員聯手整理自己和會所實踐經驗，強大壓力仍堅持下，轉身成為經驗傳遞的教育者，不僅轉化自己，也帶動會所的變化和成長，成為體制變革創新的倡議者。

大家透過書寫和發刊，不僅讓社會大眾更認識我們，也讓我們自己對於北市康在國家體制中的發展定位，以及與精神受困者 / 家屬在艱困處境中如何攜手一起工作和倡議，有更多的省思及提問。

這些難關都不是一個人和一個方案可以獨自面對，我們需要持續發展出非個人的集體打拼的功夫，我們已在規畫一些機會，讓所有同仁實作的經驗、被制度擠壓的聲音，及人性尊嚴和公平對待的價值信念得以實踐，我們齊努力！

# 總幹事的話 在挑戰中成長

陳冠斌



相較過去幾年，協會在 111 年有很多任務與挑戰，許多為了精障社區服務的政策發展都在這個年度開始，尤其是第二期社安網的相關服務與精神衛生法修法。另外在下半年，隨著疫情趨緩社會開始活絡，協會的服務也逐恢復到疫情前的忙碌狀況，這個過程雖有很多同仁先後染疫，但所幸最後大家都平安。

一壽照顧中心在三年的疫情期間影響最大，由於同仁與住民共同生活在一個空間，加上需要近距離與住民互動，因此只要一有染疫的狀況就很容易群聚傳播，這讓同仁們承擔了相當大的照顧與身心壓力。疫情期間，三、四樓要劃分隔離區分區照顧，同仁要穿著隔離衣照顧染疫的住民，也要隨時配合政府調整防疫措施等，對照顧人力與排輪班都是極大的考驗。對家屬來說，因為防疫需要管制探訪，只能隔著玻璃看看家人，在此除了感謝一壽同仁的辛勞外，也很感謝家屬的體諒與支持，讓我們能夠全心的投入在工作。

協會在 111 年同時承接了衛生福利部社會及家庭署的全國計畫以及台北市社會局會所經驗出書計畫。為了協助其他縣市發展會所服務，慈芳、向陽與興隆的同仁花了很多時間整理經驗與書寫文本，常常要利用下班與假日的時間加班討論，努力讓來接受訓練的學員能有最好的學習與收穫，辦理課程分享經驗時能夠拿出最好的表現。很高興在這過程中都有會員參與實作，包含擔任訪視委員，以及在教育訓練時上台分享等，這對服務來說是一個很重要的突破與發展。最後我們很順利了完成所有計畫的訪視與訓練，也看到了其他縣市的會所夥伴逐漸成長，更嘔心瀝血完成了協會第一本實作經驗書籍「會所練功場」，這些都歸功於所有參與其中的同仁與會員。

除了會所參與的計畫，協會也執行了衛生福利部心理健康司的全國精神公益團體輔導計畫。這一年來我們走訪輔導了全國的友會，協助各縣市能夠慢慢長出服務幫助精神康復者與家屬，但在面對各地的人力、文化與條件與我們的差異甚大時，都需要我們投入很大的心力深入了解。其中幫忙與政府溝通，撰寫與修改計畫書等，還算是花時間就有效益的工作。這項計畫最困難的任務，就是要促發與說服大家有意願承接政府計畫，有時會有推大家入火坑的感覺，與政府合作不容易，執行服務更難，因此非常感謝 111 年度一起合作投入服務的友會。

對外參與政策執行與修法事務，對內行政組更換會計要拼命追上帳務進度，孫媽媽工作坊面臨房東要賣掉房子的問題，還有平時發生在各方案的特殊狀況，對協會所有同仁來說，都需要思考策略來因應。而這年也是我擔任總幹事以來最忙碌的一年，當中最有感觸的是為了跟上所有計畫與方案的運作，到外縣市要早出晚歸，開會到分神與頭痛是常態，不過也因為這些參與過程，讓我有許多體驗與學習。111 年協會經歷了一場震撼教育，但挑戰還沒結束，讓我們持續努力前進。

# 就業特輯

## 台北市身心障礙者職業重建個案管理暨就業服務

工作團隊：呂繡羽督導、李宗翰職管員、林孟秀職管員、李冠儀職管員、潘宗育督導  
李岱羽就服員、蔡青妤就服員、廖凡晴就服員、廖廷瑋就服員、黃思評就服員

### ★前言：

「就業」對於生涯的發展是極為重要的一個環節不言可喻，職業重建是身心障礙者透過有系統且專業輔導及相關資源支持，協助身心障礙者進入或重返適性的職場、營造友善職場環境，期能藉由就業活動增加與社會的連結不受到排除，並使其在有薪酬的勞務活動達成個人的生活期待與目標、減輕對福利的依賴，獲得公平參與社會生活的機會。

### ★協會的職重服務脈絡

協會是個精神康復者支持者團體，著重陪伴、直接服務，並持續著宣導、倡議，職業重建亦是以此為理念發展著：

#### 陪伴、培力

民國 78 年成立「常春藤工作坊」，提供職能活動與工作訓練，協助精神康復者建立自信、培養獨立生活能力回歸社區生活。

#### 陪伴走入一般性就業職場

民國 88 年起接受臺北市政府勞工局委託辦理「臺北市身心障礙者支持性就業服務案」，協助精神康復者在陪伴下進入競爭性職場、適應職場不同的挑戰，提供職缺開發、就業媒合、職場輔導、持續追蹤等服務。

#### 開創庇護性就業機會

民國 91 年成立「人力派遣暨勞務服務站」

民國 92 年成立「Easy Coffee 善導寺咖啡坊」

民國 97 年成立「Easy Coffee 麟光二店」(100 年歇業)

民國 97 年申請庇護工場立案，「人力派遣暨勞務服務站」更名為「勞務服務中心」

協助有就業意願，但就業能力尚不足以進入一般性職場的精神康復者，進入就業市場的機會，依其產能核薪，受勞基法保障，以及一般勞工福利，並依個別特性，調整適性的工作職務，持續性提供現場技能訓練、職場適應輔導，以及後期職涯規劃等協助。

#### 開創一般性就業機會

民國 101 年開辦社會企業「康友清潔服務」

庇護工場的主管機關對服務的要求轉變，認為庇護員工能力不足，應有就服員全時陪同工作，有違協會「陪伴精神康復者走向自立、可獨立完成工作」的理念，因而開辦社會企業服務，使原有的服務理念與價值得以延續，並透過開發合宜職場、學習新技術、同業結盟等策略持續增加產值與就業機會，同時整合經營與輔導經驗，與其他社福團體分享交流。

#### 整合多元資源

民國 102 年起承接臺北市政府勞動局「身心障礙者職業重建個案管理服務方案」，整合職業重建相關專業資源，使求職者能透過單一窗口獲得職業諮詢、職涯探索、功能評估、就業準備、職業訓練、就業安置等職業重建歷程所需服務資源。

#### 企業合作

民國 106-107 年 Easy Coffee 善導寺咖啡坊與立端科技股份有限公司合作開設企業攤位

民國 108 年協會和樂芽社會企業共同合作成立「清新樂芽共創基地」

增加精神康復者就業機會及職種多元性，同時與社會大眾有更多的真實接觸、擴展協會服務能見度。

## 宣導與倡議

民國 109-110 年承接臺北市政府勞動局「臺北市庇護工場整合行銷宣導計畫」，成立「庇護英雄」行銷團隊，協助行銷、推廣台北市庇護工場及社會企業，讓更多人知道這些單位所做的事、所抱持的信念，進而關注支持，並做為身心障礙者的揚聲器，讓每一位身心障礙者能好好工作、生活並發揮所長，得以成為自己生命中獨當一面的英雄。

## ★服務內容

協會的職業重建服務發展至今，當有就業意願的身心障礙求職者前來，可先透過職業重建個案管理員的服務，獲得相關的諮詢，並視需求連結至合適的資源服務、提供不同的就業安置模式（包含一般性就業、支持性就業、庇護性就業等）。

## ★職業重建個案管理

### 一、初步諮詢與受理服務

職管員會與親自或透過單位轉介申請服務的求職者確認服務需求，提供服務諮詢，或協助聯繫合適的服務窗口。

### 二、晤談初評與分流

透過申請資料填寫及晤談過程的觀察，初步評估服務對象能否從職業重建服務中獲益，如適合開案服務，職管員會與申請者說明後續進行的服務，並約定下一次評估時間。不予開案者，職管員會向申請者說明緣由，並與之討論目前可考慮的資源，依其意願協助資源連結。

### 三、需求評估

藉由過往資料蒐集（如轉介單位服務歷程、重要他人的觀察、過往的醫療或勞保記錄）、晤談、使用評估工具（如興趣測驗、操作測驗、牌卡）等方式初步瞭解服務對象狀態，並安排職場實作，使服務對象及職管員更瞭解其職業概念與工作技能執行情形；除了協會內部資源，必要時連結外部資源（如職業輔導評量、購買其他專業評估），掌握服務對象各面向職業能力、身心狀況、服務需求。

### 四、職業重建服務計畫擬訂

以職涯發展之觀點，依需求評估結果，職管員與服務對象共同討論工作上的夢想、本次目標，據此劃分出數個小而具體可行的計畫（如就業前準備、就業媒合、支持策略），並透過釐清、規劃各計畫的執行原因、執行目標、執行方法、執行者、使用資源、執行期程等項目，提昇服務對象的參與動機、增進理解及表達意見，且便於後續的追蹤。

### 五、計畫執行、資源連結與追蹤

職管員會與服務對象共同依循職業重建計畫的各項階段目標開始具體行動，且職管員會陪伴服務對象認識或參觀欲連結的資源單位及聯繫窗口，並於每個月追蹤各項服務資源介入之成效。

經職管員追蹤，倘若連結資源後，仍無法依計畫接受服務，職管員將瞭解緣由，並與服務對象討論，重新調整可行的方法，若尋求替代資源仍無法執行，則會再重新進行評量，以修訂職業重建計畫。





## 就業之路

就業，是指靠自己的勞動力，包括時間、體力、專業能力等從合法管道獲取合理的報酬，對於一個人而言，離開家庭或學校之後，大部分就是進入職場工作，靠著工作所得支應獨立生活所需的一切，象徵的也是一種經濟自主。對於精神康復者來說，經濟自主除了代表生活的獨立之外，還有更多層的意義，象徵著信心、建立穩定生活、開啟與他人互動連結的機會、參與社會的管道等。就業佔據我們平常生活時間將近三分之一，甚至更多，在康復過程中是最不容易的一段路，也因為就業對生病的人如此重要，也伴隨不少困難，本會一直以來就相當重視就業相關的服務。



## 從社區化就業至今

協助包括精神康復者在內的身障者進入外面競爭性職場的服務方案，我們稱為「支持性就業服務」，支持身心障礙者進入一般職場的服務，本會自民國 88 年開始承接台北市政府勞工局的就業服務方案，早期稱為「社區化就業服務」，字面上的意思就是希望藉由就服員的協助，讓康復者可以進入社區中的就業環境，與訓練為目的、包容度較高的工作坊或庇護性就業不同，我們期待康復者可以在社區的就業機會中，與一般人相同賺取至少符合基本薪資以上的收入，每週至少有 20 小時以上的工作時間，有勞保、健保、勞退金等基本保障，並且與其他同事享有相同的福利。



最早的社區化就業服務方案中，只有就業服務員一個職種委託我們辦理，就業服務員的服務歷程是比較長且範疇更廣，從開案評估、資源連結、開發工作機會、職場輔導、就業或轉介後追蹤等包辦了所有服務的工作項目，自從 102 年起北市府將職業重建個案管理的業務委外後，職管員的角色加入本會職業重建的團隊中，開始建立並維持至現今完整的職業重建服務系統，職管員負責諮詢、評估、資源連結與職場以外的狀態追蹤，就服員的工作更專注於「就業」的部分，開發更多元的職種、強化康復者在職場的穩定度、讓雇主更了解我們等，陪著曾經因精神失序而脫離社會的康復者，一起參與社會、與更多外界產生連結，就服員能創造的價值，不只在於協助找到一個賺錢的工作而已，更代表著精神康復者與外界真實接觸的一個真切的管道，是最切實在執行精神疾病去汙名的行動者。



## 就服員的工作

### 1. 接案

如果一位康復者想要找工作，會先接觸到職管員，如經職管員評估可藉由就服員的協助進入職場，就會派案給支持性就服員，接著就服員也需要認識服務的對象，在幾次晤談與接觸並且協助準備履歷，之後就開始開發工作機會，平均一位就服員一年會開案 15 到 20 位康復者。



### 2. 工作媒合前的諮詢

就服員會深入了解求職的康復者想找的工作方向，綜合各種條件如：過去工作經驗、目前的身心狀況、就種所需相對應的能力、經濟需求、個人與家屬的期待等，與康復者一起建立求職的目標，同時就服員提供就業市場相關資訊，讓康復者更了解職場實務狀況。



### 3. 工作機會開發

就服員開發工作機會的管道，一般人會使用的如人力銀行、報紙求職廣告、就服站等資源，也會有以前合作的雇主、其他職重單位分享的



職缺、依法規需義務進用身障者的單位職缺等，近年開發的職類有別於過往 70% 以上為清潔類，去年已降至 50% 以下，在其他如行政庶務、作業員、餐飲內外場、商店門市、作業員等，就服員會根據求職康復者的期待與身心狀態，開發適當的多樣化職務類別，不再僅限於清潔等勞動性質的工作，讓康復者與社會彼此接觸的環境場域更多元。

#### 4. 工作媒合

在求職的同時，就服員會針對康復者想找的工作，協助一起建立清楚完整的履歷表，找到適合的職缺後，就服員會先確認工作內容與條件，如康復者可以接受就會陪同面試，面試前會一起做準備與練習，在面試的當下則會協助了解工作細節、確認勞動條件、協助雇主與求職者雙方達到雇用的共識。

#### 5. 職場輔導

正式進入職場後，就服員會提供職場的現場輔導，輔導的內容有：學習工作技能、壓力調適、人際適應、職場情緒支持、工作權益維護、職務調整或再設計，透過就服員的支持與協助，期待康復者在職場上以自身付出能力與勞動力，獲取合理的薪資報酬，藉由穩定的工作讓生活與身心狀態趨向復元的目標。

#### 6. 結案

當康復者就業達到三個月以上的穩定狀態後，就服員將會在就業服務系統上進行結案，而結案後如果有任何工作的問題需要討論，還是都可以聯繫討論，並且視需求再重新開案提供服務。

## 看見生命的價「職」

黃思評就服員



回首這不到一年的工作時間，總覺得像是積累了超過一年的經驗，透過與案主跟雇主的接觸、職場與職務的認識，我就像個海綿一樣正在大量的吸收知識與歷練…

時常感覺自己被這份就服員的工作引領著，它帶著我去到沒有機會去的工作場域，帶著我跟這個社會互動、碰撞，帶著我打開我的視界、擴充我的想像。從來沒想過我會那麼深入地去認識服務對象，他的生命與疾病歷程，這是在就學期間時難以想像的，原來我可以這麼貼近案主，原來我可以做到的陪伴有這麼多種模樣；也不會想到自己能夠穿梭在醫院中、校園裡、餐廳或咖啡廳的吧檯裡，還有百貨公司的垃圾回收場，藉著每一次的輔導，讓我對各行各業更認識，也更能體會每個行業的不容易和辛酸苦楚，以及案主帶著症狀、副作用進入職場工作的困境，這些服務歷程都使我成為更有人性的助人工作者。

第一位服務的案主在台大醫院擔任傳送員，主要的工作內容是公文的分類與傳送，初期我跟著案主一起學習，陪她在醫院裡東奔西走，陪她面對不斷犯錯被糾正、充滿挫折感的日子，但人總是要進步，而且醫院的單位與工作人員實在太多了，在分類信件時較需要時間去辨別，為了讓案主能夠更快的辨識出手上的公文或信件要送去哪個單位，我與同仁們討論如何依著案主的工作方式及思考脈絡，製作出適合案主的輔具；例如重新編製原有的單位部門查詢表，刪除較少被查詢的單位，使其依照注音及英文排序，並輸出成冊，這份查詢表能使案主更直觀的去做查找的動作，減少時間上的耗費。另外，當時也觀察到案主在安插新的公文郵件時，會花費許多時間翻找，故利用厚紙板製作成 A3 大小的擋板，使每個單位的公文能夠被明顯的區隔開來，減少翻找的時間，這些職務再設計都能使案主在工作上變得容易且有效率，增加其工作穩定性，對我來說，就服員是一個能夠盡情揮灑創意的工作。

記得同仁曾經跟我說過，有時候妳會覺得自己也被案主陪伴著，他們也可能教會妳很多東西。我想我已經慢慢體會到這句話的意思了，而且也開始看見自己在工作當中的價值，我不確定這份工作我會做多久，但我確定這些遇見與收穫會陪著我很久很久。

# 台北市康復之友協會康友清潔服務 台北市康復之友協會附設勞務服務中心

工作團隊：楊元彰主任、洪國維組長、陳婷就服員、徐睿廷就服員、邱婕婷就服員、廖廷璋就服員

## 壹、方案介紹、主任的話

本會勞務服務中心係包含 97 年立案通過之庇護工場及 101 年開辦之社會企業康友清潔服務，其目的在提供一個有別於競爭市場上的就業環境。我們將精神康復者的特性與清潔職種做結合，創造出高度彈性的排班制度，並於就業期程中依個別狀況給予不同程度的就業支持，在前期提供技能訓練、中期提供職場適應輔導、後期協助職涯規劃等，開拓精神康復者原有的潛能，並藉由派駐精神康復者於公開就業市場工作的方式，提升社會大眾對於精神康復者及精神疾病的瞭解與接納程度，期待有更多的相互理解與包容，創造優質的就業環境。

在 111 年度中，庇護工場的年度營業額達 410 萬，超過補助案計畫年營業額 300 萬的目標，並且在年度間完成三案就業轉銜輔導，以提升庇護員工及見習生之薪資待遇。社會企業的年度營業額達 526 萬，再承接案場方面，新增了一個大型案場及四個小型案場，分別是「公務人員退休撫卹基金管理委員會」、「空中勤務總隊(台北松山機場駐地勤務第一大隊)」、「臺北市文山婦女暨家庭服務中心」、「社團法人台灣環境資訊協會」及「臺北市政府自殺防治中心」(短期清潔)，因應這些新增業務，除作內部人事異動調整外，也再額外增聘精神康復員工，擴增服務人數。

而專業人員方面也有異動，徐睿廷就服員於年初成功考取公職社工師，因而調離職務；陳婷就服員也因職涯規劃離開職務，後續招募新任就服員：邱婕婷及廖廷璋，兩位新血加入後，也為勞務中心注入新的能量，更是運用各自的專長規劃不同的活動，增加員工除工作外的知能。

在整體服務端，111 年 5 月開始，全臺的新型冠狀病毒 Omicron 變異株疫情爆發至高峰期，中心內的專業人員及身障員工們都陸續確診，甚至同時間，庇護工場內染疫人員達半數之多，逼近工場無法運作的邊緣，所幸此狀況並沒有實際發生，而當時未染疫的員工們依然願意出勤，對所有同仁們是莫大的幫助。當時的疫情及防疫政策瞬息萬變，每天都在神經緊繃的狀態下著實不好受，而後續也是有其他人員陸續確診，因應防疫分流上班，每天只能安排最低人力數來值勤，對每個人都造成部的負擔，在此，再次感謝中心內的所有同仁，如果沒有大家的共同合作，是很難度過這個難關的。而在疫情趨緩後，為感謝身障員工們願意承擔這些風險，特別編列獎金並發放之以鼓勵員工。

## 貳、從臨床組出發的就服員—邱婕婷

以前大學就讀心理系，學校教的則是跟臨床心理學相關的知識，求職前我是一個正在準備臨床所的考生，臨床心理所的訓練著重在精神疾病的衡鑑，培養對於精神疾病等症狀的敏銳度，備考的過程讓我越來越懷疑自己，因為我想協助的是一個罹患精神疾病的「人」，而非是一個精神疾病的「病人」，因此在讀完臨床所的書後，決定放棄當個臨床的助人工作者，希望能夠找尋到一個更符合自己的助人理念。於是抱著助人的熱忱闖入了職重領域，一個可以協助身障者重返社會的領域。

剛到職的第一個月，因為對於工作及員工皆不熟識，因此只能從觀察員工的日常做起，接著我看見了因工作時過度用力而出現肌肉痠痛的學員們，讓我回想起自己過去也曾因為打球受傷，而造成膝蓋不定時會出現痠痛，隨身攜帶痠痛藥膏的日子，甚至被醫生告誡著膝蓋若再受到撞擊，可能這輩子就不能再碰任何球類運動了，後來靠著每天拉筋才降低舊傷復發的頻率，這段經驗讓我發想：或許我也能帶著員工一起拉筋，這是在庇護工場第一個協助個案的事，我想透過這個拉筋運動告訴學員：「我們都可以靠著自己的力量讓自己更好」。第一堂正式的運動課就是在 6 月 10 號展開的，其中一名參與課程的精障學員給我的回饋是：「老師，我本來手腕一直很痠，擦藥也沒有比較好，但拉完筋之後居然不痛了耶！」，然而讓我很驚訝的是一個始終沉默不語的自閉症學員，被我邀請一起上運動課，之後由他擔任小組長一職，協助佈達運動課事宜，課程中偶而會聽到他說話而且越來越清楚，之後有一天，偶然聽到他主動開口要協助同事工作上的事，讓我更堅定地要繼續帶著員工運動，降低他們因工作所造成的不適感。

## 參、111 年執行成果

### 一、庇護工場：台北市康復之友協會附設勞務服務中心

#### 1. 每月服務員工人數及平均薪資

月份	一	二	三	四	五	六
新進員工	0	0	1	0	0	0
離職員工	0	1	0	0	0	0
當月在職員工	12	12	12	12	12	12
平均薪資	15,522	10,986	14,235	13,500	11,649	13,189
月份	七	八	九	十	十一	十二
新進員工	0	1	0	0	0	0
離職員工	1	0	0	0	1	1
當月在職員工	12	12	12	12	12	11
平均薪資	13,666	14,095	13,679	13,722	14,145	14,399

#### 2. 營運狀況：計有 3 派駐案場、2 定時案場。

季度	營運收入 (含補助收入)	營運支出	盈餘
第一季	1,806,670	1,778,251	28,419
第二季	1,783,112	1,596,399	186,713
第三季	1,633,775	1,467,738	172,037
第四季	1,957,863	2,162,132	-204,269
總計	7,181,420	6,998,520	182,900

### 二、社會企業：康友清潔服務

#### 1. 每月服務員工人數及平均薪資

月份	一	二	三	四	五	六
新進員工	1	0	1	0	0	0
離職員工	0	0	0	0	0	0
當月在職員工	11	11	12	12	12	12
平均薪資	16,748	16,213	18,545	17,953	17,729	18,447
月份	七	八	九	十	十一	十二
新進員工	0	0	0	2	0	0
離職員工	0	0	0	0	0	1
當月在職員工	12	12	12	14	14	13
平均薪資	18,761	19,221	18,553	18,482	18,507	19,925

#### 2. 營運狀況：計有 14 案場。

季度	營運收入	營運支出	盈餘
第一季	1,096,451	962,292	134,159
第二季	826,928	821,594	5,334
第三季	1,547,877	1,361,190	186,687
第四季	1,474,676	1,507,761	-33,085
總計	4,945,932	4,652,837	293,095



111 年度尾牙



工作討論會



工作實照



自主運動課



## Easy Coffee

工作團隊：王鵬驊店長、盧廷瑗就服員、陳俐帆就服員

### Easy Coffee 庇護工場的起源 --- 服務、政策、市場的結合

在 20 年前的台灣，雖有社區化支持性就業協助，在就業市場上大眾對於康復者仍多以「障礙」的觀點看待，接納度非常的低，能夠選擇的職種非常受限，都是清潔業居多，因此協會一直希冀能突破這樣的困境；另外我們也看到，有部分的康復者其實具備工作潛能，但當下能力無法立即適應社區就業的強度因而無法進入就業市場，如何培育此階段的康復者亦為思考的議題。

而當時的「身心障礙者保護法」(前身為民國 69 年殘障福利法，民國 86 年更改為身心障礙者保護法，民國 96 年更改為身心障礙者權益保障法)，因開始將聯合國身心障礙者權利公約的「機會平等」與「公平參與」的概念加入法中，於民國 90 年增訂了有關工作權益保護的條文，衍生了「身心障礙者庇護工場設立管理及補助原則」，為庇護工場成立的法源。此政策目標希望服務具備就業潛能但能力不足的族群，規劃經培訓後可進入社區就業，恰與我們原思考的議題不謀而合。

後續在庇護工場種類的選擇上，我們看到台灣當時引入了義式咖啡，相較煮美式壺或是手沖咖啡，義式咖啡製作快速、品質穩定，讓喝咖啡這件事慢慢從「特別目的去咖啡店」逐漸變成了「每天一杯的生活習慣」，正帶動咖啡市場逐漸興起；而咖啡店的職種也有助打破大眾對於康復者無法從事服務業的刻板印象，因此結合了服務理念、政策、市場，Easy Coffee 成為了臺北市第一家成立於社區當中(善導寺捷運站)，服務精神康復者的庇護工場。

### 庇護工場的就業訓練

#### 1. 工作適應能力

在 Easy coffee 每位店員每週排班 5 天，每天 5 小時，於早上 06:30 到傍晚 17:30 之間做排班，過程間皆站立走動工作，以此訓練作息穩定、體耐力提升；且於同事共事的過程間，練習溝通合作、職場應對；同時也須在面臨工作困難或壓力時學會解決問題或處理情緒。

#### 2. 咖啡店員技能

人員培訓從較簡單的門市清潔、貨品盤點、顧客接待、簡易採買入門；中階學習點餐收銀、產品介紹、商品包裝、外送服務；高階訓練咖啡、茶飲製作、餐點製作、店面結帳、訂貨工作等，依照每位店員的狀況，個別化進程的培訓，讓每位店員都能在適當的職位有所發揮。

#### 3. 就業服務的昇華

雖庇護工場的初衷希望能在店員們增進工作能力後轉銜入社區就業，然近年工作權意識的抬頭，也更尊重店員與家屬的對於就業自主選擇，因此除了目標轉銜的店員，部分會成為目標安置於庇護工場內的店員。庇護工場的訓練服務，除了職能訓練，亦開始發展興趣的培育、社交發展、健康防老化、金錢管理等面向，與家屬的工作關係亦愈發密切，逐漸走向全人的服務。



youtube.com

破除刻板印象! 精障者重返職場 求職謀生 | TVBS新聞

TVBS 報導



陽光盃運動賽冠軍

## 翻轉角色 --- 從就業到去汙名

雖然在 Easy Coffee 中大家都有各自不同的「障礙」，但我們卻從不標榜著「身障愛心商店」來面對顧客，而是盡力拿出最好的品質與服務，疾病與症狀也從來不是我們工作表現可以不好的理由。而多年陪伴康復者走過就業的過程當中，我們看見了康復者的角色亦逐漸在翻轉，在家庭當中，從索要生活費的角色，變成了可自立獲得收入的人；從遵從醫囑的病人，變成了同事發病時的支持者；從接受別人幫助的人，到服務顧客的店員。因為有了自信，我們看到大家不再害怕談論疾病，而有勇氣向大眾分享自己的故事，我們也從顧客的驚訝與感動中，開始獲得了理解。帶著這股能量，近年隨著社群媒體的發展，Easy Coffee 也開啟了許多不同的應援合作，



東吳大學生命經驗分享

且伴隨庇護工場內辦展覽、製作影片傳播、透過每杯咖啡與顧客的互動，讓這樣的理解能傳遞的更多更遠。

就業是需要努力且辛苦的一段路，就業服務的付出也可能需要經年累月的累積，然看到康復者重新投入社會參與的過程間，能夠找回自我的價值，也逐漸不再只是那個家族中被否定的名字，對我們的服務即是最欣慰的肯定。



店面重新裝潢新風貌



KOL「厭世甜點店」合作



小兔子視障咖啡廳參訪

## 111 年度業務概況

## ★辦理各項會議

會議名稱	辦理時間
第 17 屆第 1 次臨時會員大會	07 月 17 日
第 17 屆第 2 次會員大會	09 月 24 日
第 17 屆第 3 次理監事聯席會議	04 月 11 日
第 17 屆第 4 次理監事聯席會議	09 月 07 日
第 17 屆第 5 次理監事聯席會議	10 月 20 日
第 17 屆第 6 次理監事聯席會議	11 月 23 日
第 17 屆第 2 次常務理監事聯席會議	04 月 11 日
第 17 屆第 3 次常務理監事聯席會議	09 月 07 日
第 17 屆第 4 次常務理監事聯席會議	10 月 20 日
第 17 屆第 5 次常務理監事聯席會議	11 月 23 日

## ★會員狀況



## ★出版會訊

110 年年刊 (9 月)

## ★財務狀況

## (一) 收支概況

收入		說明
業務收入	37,340,146	一壽服務費、孫媽媽復健收入、咖啡坊與勞務中心營業收入、舊衣回收，清新樂芽-代工費、社區訓練費等
專案計畫	59,187,695	一壽、慈芳、咖啡坊、勞務中心等政府計畫收入
捐款	3,847,405	一般捐款、專案捐款、零錢捐
政府補助	2,123,067	文化局、衛福部、一壽卓越計畫機構獎勵金等
其他	1,665,042	義賣、發票中獎、實習收入、利息等
常年會費	60,900	入會費、會費
收入總計		104,224,255
支出		說明
人事費	76,450,635	薪資、勞保、健保、勞退、講師費等
事務費	18,375,902	勞退金、房租、水電、維修、設施設備費等
業務費	6,659,816	一壽住民伙食費、各方案活動材料費、出席費、公共意外險、油脂費等
營業成本	1,285,850	咖啡坊及行銷案進貨
支出總計		102,772,203
結餘		1,452,052

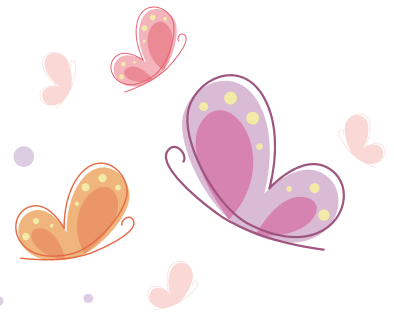
(二) 會計師財務查核日期：1 月 25 日、3 月 2 日、10 月 21 日、12 月 27 日。

## ★發票 / 零錢箱業務

(一) 零錢發票箱放置：小型 45 個、大型 25 個，共計 70 個，較去年成長成長 1 個。

(二) 募款狀況：

1. 7-11 ibon 捐款共 92,467 元。
2. 春酒捐款及禮金共 109,500 元。
3. 發票收入 50,976 元，較去年減少 6.95%。(110 年度 54,784 元)
4. 零錢箱收入 27,291 元，較去年減少 46.4%。(110 年度 50,920 元)



## ★活動分享

### 會員大會



今年是第 17 屆的第二次會員大會



請元彰主任跟所有會員報告協會的新計畫「厚植精神病友及家屬團體社區服務量能計畫」



萬心蕊理事長補充說明

## ★年度工作方向：

資源中心持續推動社區化與網絡合作的服務概念，無論在方案活動或者個案服務上，均維持過去的發展方向，隨著社會安全網補強計畫的發展，社區資源網絡間的相互連結、合作也持續增加，不同資源間的橫向連結在這兩年裡也更為頻繁，111年持續的增加與網絡中較少有業務往來的資源單位彼此聯繫，包含兒童、少年、婦女、單親、新移民、老服…等等領域，讓社區中的社福資源有更多機會整合，過往與家防中心相關的家庭暴力防治業務較少有轉案外的交流，111年因與家防成保、兒少保家處方案之受託單位「台北張老師基金會」增加了更多的交流，不僅在松山社福平台及社福聯合成果暨服務宣導活動中有合作外，與成保方案更進行了一次彼此的交流、合作討論。

近年疫情的干擾也對服務的輸送造成許多的挑戰，除了須緊急的針對現有的服務做調整外，後續如何落實防疫原則並同時兼顧服務對象的需求，也是一個兩難的抉擇，當訪視服務變成具有一定風險的狀態，電話、line 訊息成為服務提供的安全方式，但一直以來個管服務強調的就是社工員進到個案處境，和他一起面對、解決困境，但如果無法進行訪視，該如何進到個案的處境與立場，去體會他面臨的問題、評估實際的需求呢？另一個例子，對一般民眾可能便利的線上看診系統，對於認知功能有限制的第一類身障或者年邁的照顧者來說，真的便利嗎？回到社工的立場，當我們知道服務對象疑似確診後，該如何協助案家完成相關的線上診療，當個案、家屬不斷抱怨身體不適、生活陷困的當下，居服員因案家確診而無法提供服務時，社工卻得在同樣的風險下，設法讓案家能夠平安、安全又不違反防疫準則的度過隔離期，我們也想和居服員一樣依規定暫停服務，只是，當這個家庭如果隔離期間發生了什麼意外，會受到責難的是依規定暫停服務的長照單位，亦或者是未積極安排替代資源、設法解決案家困境的資中社工呢？其實，這真的值得大家好好的思考。

## ★服務成果：

1. 個案服務						
項目	高密度個案		中密度個案		低密度個案	
	案量	服務人次	案量	服務人次	案量	服務人次
服務產出	63	5778	161	3373	900	3587

2. 身心障礙者及照顧者支持性服務							
項目	照顧者講座	照顧者紓壓	繪畫課	手工藝	律動課	園藝治療	體驗性活動
對象	照顧者	照顧者	障礙者 照顧者	障礙者 照顧者	障礙者 照顧者	障礙者 照顧者	障礙者 照顧者
場次	3場	9場	22場	42場	14場	10場	4場
服務人次	28人次	76人次	260人次	460人次	114人次	133人次	79人

3. 社區式日間照顧：合計服務 19 人 / 22176 人次						
服務項目	生活自理	人際關係	休閒成長	健康促進	社區適應	社區適應
提供次數	5028 人次	7752 人次	4392 人次	4716 人次	288 人次	690 人次



106年開始的聯合社福宣導，  
111年在民社社區辦理

風雨中，還是有不少民眾到攤位來了解  
身障服務

透過講座，讓照顧者學習如何照顧自己





透過繪畫課程，讓照顧者在創作的過程釋放照顧壓力

課程後，讓參與者可以反饋期待、建議與心得

體適能課程 -- 讓社區的身障者可以適度地動起來

## 關於資中的兩三事

撰文／巫淮南 主任

每一齣成功的戲劇，除了需要好的劇本，更需要幕前、幕後一個完整的團隊充分的合作，上萬小時的付出、成千上百人的投入，才能造就出螢幕前、表演台上那感動人心的兩小時演出。回到助人工作領域裡，其實也有如一部感人的戲劇一般，需要不同的角色穿插在一部戲劇中，如果你是主角，就算從差點被外星人毀滅的城市廢墟中爬出來，全身灰塵、油汙的他，肯定也會髒得非常有型，即使劇情走到了主角得壯烈犧牲那一刻，也肯定會是最凄美、動人心弦的悲壯畫面，美美地留下最讓人難以忘懷的一幕，當然劇中也一定有眾多的綠葉角色，讓你還來不及注意到他、他就結束了他的戲份，甚至從頭到尾他都跟在主角的身邊，但沒人提醒可能永遠都不會發現他，劇中還會有讓人恨得牙癢癢的反派角色，反派角色的存在很多時候甚至是一部戲劇成功的關鍵。戲中可能還有一些演員，可能沒有人會注意到他們的存在，甚至在戲中根本沒有這個角色，或者該說他們演的就是其他人的角色，因為他們可能是替身、是特技演員，他們扮演的就是男主、女主所擔綱詮釋的那個人物，只是代替男主、女主去演出危險的畫面，他們承擔了風險，成就了男主、女主帥氣、無瑕的每個瞬間。

如同戲劇，助人領域中也需要不同角色的存在，不同的服務鎖定不同的目標、針對不同的議題、提供不同的服務、滿足不同的需求，每個服務掌握自己發展的小領域，雖然每個服務都可能與其他的服務有所交疊，但也勢必會有獨到的地方，只要服務長得夠多，每個小領域匯聚起來就能幾乎完整的覆蓋整個面，但現下助人工作面臨到的限制是，資源有限、所以服務長得還不夠多，因此無法透過每個小領域來堆疊出足以綿密覆蓋整個生活面的那張安全網，也造就了助人領域的顯學（或者該說是階段性發展重點），當主角光環出現、劇組資源又有限時，主角可能就會用掉整個劇組製作經費的極高比例，其他的綠葉演員甚至後製經費當然也會同時受到排擠，失衡的資源發展，不僅無法透過許多特色各異的小領域來綿密推疊出安全網，還可能導致實質上越努力織網、漏洞卻越大悲劇。

回到協會的服務，如果把資中的前身 - 精障個管也一並列入，他會是目前現存最長壽的方案，25 個年頭過去了，但這個服務和協會的整體連動性仍舊相對低，這就是前面所提到「小領域」，這個方案關注的是更後端的對象與需求，沒那麼的積極、卻也更活生生的體驗它們的生活困境。有幸陪著這方案一起走過 1/5 個世紀，幾個印象深刻的瞬間，可能永生難忘，從一線社工到現在是個主管，角色變了、但面對的困境卻仍舊沒變，不管是陪診時醫生脫口而出的「為什麼你們要服務他？」，或者某天深夜裡市府長官一句「你能保證他不出事嗎？出事你能扛嗎？」，自己人背後一刀、永遠最痛也傷的最深，雖然心裡很想回那位醫生「醫院社工幹麻轉案？社會局、衛生局、地檢署的長官再

麻煩醫生做解釋」，更想直白的回長官「他自己的堅持、我要怎麼保證？」，但回到現實，不同的需求、不同的困境總還是得有人處理，即使不是那麼的正向。

常開玩笑，在這個方案可以遇到許多人生的第一次，第一次進產房、第一次認屍、第一次進警局做筆錄、第一次...，但如果加上更多的訊息，陪著案主進產房（還被誤會是孩子的爸）、零晨 2 點接到通知去認屍確認案主屍體、因家訪時發現案母在家中往生至警局製作筆錄...或許感受就會有差異，多年來的同事大多都是畢業後的第一份工作，但卻必須在這份工作裡不斷的歷練，回到書本告訴我們的，督導必須設法提升社工的專業知能，讓他們更精準的評估、更有效的服務，但看到社工不知所措的表情，我只能讓他們先處理完當下的議題，畢竟不是每個人 25 歲就自然懂得怎麼處理後事，也不是每個人在得知一直有密切接觸的案父是姦殺命案兇嫌時還能處之泰然，更不是每個人都能接受屋頂對峙中自殺事件的高度張力，接著得設法承接同仁的壓力和情緒，當覺得一切平復了、可以準備討論處理的過程時，一通電話，下個案主又面臨了照顧者突然往生，必須立刻解決案主的照顧問題，儘管有短安的機制，但相對的一堆規定限制了資源的可近性，不過你還是得解決這個問題；還沒完全搞定，一個議員交辦案又要你去評估剛剛繼承了近億地產的身障者，被取消了低收資格是否危及生活；幾個月沒好好用藥的案主，全身破爛的出現在土城；只因為爸爸要他不能亂丟垃圾就離家出走的個案，119 來電說他人穿著救生圈在萬里海邊；半夜 1 點 44 分案主病危、醫院打來問你要不要急救；案主犯了妨礙性自主案件，監察院一次、兩次、三次來函調查，社會局要你說明為何當初沒有如何如何，只因你是唯一提供服務的單位，別人沒處理、責任你來扛；個案疑似確診不懂相關通報、看診流程；個案和機構發生衝突吵著要離開、但他根本無法自理生活也沒有住處.....。一連串的待辦事件，把工作人員壓的喘不過氣，不是案量幾案的問題，而是那種無限被擴大的責任，更大一部份是，長官不會鼓勵你已經做了什麼，收到的永遠是為何你沒做什麼的質疑。

其實這是一個很不健康的工作環境，薪水沒有比較多，卻得承擔更多的責任和壓力，我們一直在爭取、維護案主的權益，開創案主使用各種資源的可能，但卻從來沒有得到必要的支援，就算只是多一些的支持或諒解，我們好像忘了替自己倡議，當然，這是整個大環境的問題，政府委託服務本身的態度就不健康，彷彿承接單位必定偷雞摸狗、從中牟利，除了彼此支持、互相取暖，或許這會變成一個需要消費使命感或熱忱的地方，或許也想讓更多人知道我們在做什麼，身為協會最不被熟悉的單位，也是需要多一些的肯定和理解的。

## ★年度回顧

今年新冠肺炎疫情持續延燒，陸續出現工作人員和案家確診隔離的情形，變化快速的防疫措施，讓弱勢家庭無所適從，個管員擔任起運送物資的角色，也密集關懷案家病情，並提供醫療資訊。直到下半年防疫政策才逐漸鬆綁，雖然生活步調已逐步恢復，但有些習慣和改變卻被留了下來。

除此之外，今年案量依舊居高不下，下半年新轉介案量大幅提升，個管員難以負荷，種種的挑戰衝擊整個方案的運作，後疫情時代的個管服務調整，將是未來需面臨的趨勢。

## ★服務成果

個案管理共服務 59 個家庭（新案 18 位，結案 14 位），7007 人次。

項目 \ 月份	1月	2月	3月	4月	5月	6月	7月	8月	9月	10月	11月	12月	總計
個案數	42	42	42	41	42	41	41	40	41	41	46	48	-
服務人次	536	419	622	500	673	614	555	572	524	554	730	708	7007
諮詢、簡短服務	17	14	10	12	12	15	9	9	14	22	23	21	178

服務項目	醫療心理復健	就學服務	就業服務	安置服務	家庭支持服務	經濟服務	居住服務	其他服務
服務次數	422	1023	23	35	3401	256	26	222

服務滿意度調查，教師版滿意度 100%，家屬版滿意度 99.5%，開放式題項回應整理分類如下表：

我覺得社工師在哪些方面有助……	
<b>【教師版】</b> 家庭支持與陪伴(10位) 親師溝通的橋樑(7位) 連結社福資源(安置機構、照顧資源、課輔陪伴、親職課程及活動)(6位) 個案或家屬就診追蹤與陪診(6位) 提升親職教養功能(5位) 透過家訪讓老師更了解個案家庭生活現況(4位) 協助處理家庭面臨的問題(4位) 提升家屬特教知能(2位) 協助案家經濟(2位)	<b>【家長版】</b> 連結醫療、心理、經濟等相關福利資源(7位) 提供家庭所需要的協助(5位) 給予關懷和傾聽陪伴(4位) 孩子情緒輔導(3位) 協助親子關係溝通(2位) 提供教養建議(2位) 處理孩子學校或學習問題(2位) 協助處理孩子的問題(2位)

## 活動辦理

活動名稱	辦理次數	參與人次
特殊兒家屬互助團體 - 親職能量充電站 包含紓壓課程 2 次：經絡按摩、香氛蠟燭 專題講座 2 次：【特殊兒少青春期中情緒行為處理】、【看懂孩子的叛逆行為】	12 次	150
特殊兒家屬互助團體 - 孩子托育課程	10 次	48
親子體驗性活動(聖瑪莉丹麥麵包莊園、宜蘭頭城農場)	2 次	54
暑期活動(手工藝、桌遊、運動)	6 次	39
志工服務(課輔、運動、陪伴)	86 次	86
歲末親子手作 - 聖誕花圈	1 次	34



特殊兒家屬互助團體



孩子托育課程 - 手工藝



親子體驗性活動 - 聖瑪莉丹麥麵包莊園



暑期活動 - 桌遊



志工服務 - 課業輔導



歲末親子手作 - 聖誕花圈

## ★未來展望

因環境變遷，家庭狀況更趨複雜，這幾年不斷攀升的案量顯示服務需求日益升高，目前工作人員配置已略顯不足，未來將持續和教育局溝通，期望擴充人力，以因應服務案家的需求。另外，明年[特殊兒家屬互助團體-親職能量充電站]即將滿十週年，團隊將整理十年的寶貴經驗與大家分享，彼此學習，讓更多單位關注特殊教育學生家庭的需求，也讓社會大眾對特殊教育學生有更多認識。

## 煙霧繚繞的家

文／陳亭安社工師

剛認識小妍是在小四的暑假，第一次去她家，被神秘的房屋構造嚇到，建在斜坡上的兩層樓，中間用小小的鐵梯作為連通道，穿越重重障礙才會抵達小妍的房間。當時關係很好的姊姊搬進大學宿舍，祖母也年邁無法繼續照顧，主要照顧者轉為媽媽。

小妍身上很容易聞到異味，有時甚至隔了兩個座位都還聞得到，家中飄散的菸味及衛生習慣不佳，頭髮常只用水沖過，這導致小妍在學校人際關係受影響，同學會在她座位附近說「好臭的味道」，小妍也因此對自己很沒有自信，下課都是獨自趴在座位上睡覺。小妍媽媽習慣在房間抽菸，房間沒有窗戶，唯一的通風口是房門，但為避免蚊蟲飛入經常保持關閉狀態。時常與媽媽會談到一半，旁邊突然飄來一陣菸味，地板黏著一層焦油，房間放在開放空間的衣物更是沾滿味道。

經過不斷的溝通努力及空間環境調整後，小妍媽媽改為到家門口吸菸，偶爾還是會忘記在房間抽菸，但小妍會主動提醒媽媽改到通風

處。家裡洗衣機故障，之前媽媽都是手洗衣物，老師協助更換二手洗衣機後，衣物清潔更容易，配合使用消除異味洗衣精，減輕衣物上沾附的菸味。

升上國中後小妍擁有自己的房間，搭配良好的衛生習慣，身上比較少飄出異味，同學也願意跟她當朋友。小妍喜歡繪畫，結識班上同樣喜歡畫畫的朋友，對自己更有自信，人際關係也隨之提升。



★中心服務

會員數	146 人
積極會員數	平均每月 36 人次
工作日出席	平均每日 15 人次
外展（結合組別的會員或工作人員，進行信件關懷、電話關懷、住院探視、家庭訪視等）	平均每月 286 人次
支援會員（訂定個人行動發展計畫、諮詢服務與資源連結等）	平均每月 63 人次
社會宣導	1,212 人次

★活動成果

活動項目	專題講座	惜物團體	雅樂團體	手作課程	聯誼活動	成果展
累計場次	10	95	45	29	25	1
累計人次	131	796	413	280	335	43

★服務狀況說明：

111 年向陽會所的工作日分為餐飲組和秘書組，並且搭配團體、課程，讓會員在日常生活中找到重心。此外，111 年因向陽會所接受社家署委託辦理協作模式三梯次的教育訓練，工作日會員為了因應教育訓練，嘗試將個人經驗提煉為助益於對新成立會所有的集體經驗。會員躍上教學的位置，對於個人與組別，都發生極重要的轉化：

（一）不擅長表達的餐飲組，在教學中更深化自己的價值：

餐飲組是由一群表達較弱、做事能力較弱的會員組成，要面對教育訓練表達自身經驗，會員是既期待又怕受傷害，一方面上教學位置成為人師，代表著自己的改變受到肯定。但同時，也代表努力的成果需要被攤開檢查，讓會員頗有壓力。

會員擔心表達的效果不佳，容易在上場與放棄中反覆掙扎。在第一、二梯次的教育訓練中，餐飲組都在訓練過程中，發生了部分會員到最後一刻放棄的狀況，但對於堅持不放棄的會員，也因此被迫需要頂上教學的位置，這讓受訓者了解餐飲組的重要與意義。

其中，會員小異、小如、阿和就在這壓力下撐起餐飲組。這三位會員是過去餐飲組中相對較弱的，但也因餐飲組致力於為會員創造位置，找到會員可以發揮的空間，讓他們的優點有機會貢獻會所，對於餐飲組產生深厚的認同。因此，他們願意在教育訓練中為餐飲組挺身而出。

此外，透過教育訓練的整理，也讓餐飲組會員自身發展的特殊性，能夠被自己所辨認。例如，與阿異回顧他在餐飲組中，動作慢但被接受，這其中的意義為何？就有過以下的對話：

工作人員佳臻：「我發現異哥作菜很細心耶，異哥切菜的時候都會注意每一塊都一樣大」。

會員小如：「阿異在切菜的時候很專心、很用心，切得很平均的時候，還會露出很滿意的表情，阿異很享受做菜，連我都可以感受到他的開心」。

會員丹姐：「但我也怕阿異動作太慢，出餐會來不及。所以有些步驟我可以先處理，讓阿異能夠

慢慢做、不要趕」。

會員阿異聽了之後點點頭，並露出開心的笑容。

會員在合作中，感受到阿異追求食材美感的熱誠，為餐飲組注入活力，大家看見阿異的不是「慢」而是「細緻」，這對阿異來說，是很重要的經驗。餐飲組肯定了他的慢，發掘他被埋藏的優點，肯認了他獨特的「發揮位置」。

（二）感情淡如水的秘書組，因教育訓練變的更緊密：

秘書組負責中心的行政工作、入會業務，由於這些任務多為各別工作，會員多是害羞、內向的個性，不擅長團隊合作，因此，會員對於組別的認同，大多累積在個別工作人員的信任關係上。

秘書組在上半年透過新朋友導覽、協作模式教育訓練以及新舊朋友歡迎會等活動，促進了團隊合作關係的建立，加上工作人員提供個別計畫與需求的討論與回饋，深化了組別內彼此關係的緊密感，也讓個別需求得以被看見、設計到工作日與訓練中予以滿足。

因此，上半年的團隊關係已有一定進展，但是面對教育訓練，秘書組仍經驗到被受訓者挑戰「感受不太到被歡迎」、「團隊氣氛不那麼溫暖」，這讓已經認真經營彼此關係的秘書組會員大受打擊，紛紛回頭看哪個環節發生問題？

會員阿方：「我以為我已經比之前更關心人，沒想到受訓人員感受到得這麼少」。

會員民光：「我能量不夠，對於要關心其他人，我就會鬆手，但聽了受訓人員的回饋，讓我覺得可以再多努力一點」。

會員小羽：「受訓人員感覺是這樣，那新會員可能也會有一樣的感覺，我們要好好改進」。

被受訓者挑戰之後，會員更有意識的認識到，對人的關心只是放在心裡是不夠的，需要表現出來，因此開始調整自己的人際應對，更能主動寒暄、關心，並且每天主動認起關心其他會員的工作。

資深會員也更有意識的帶領新會員，組內也依著新進會員的加入，再度調整工作日的任務編組，讓不同會員都可以用適合的方式參與。日常的成員關懷也更加積極，合作中互相補位，團隊關係變得更加深厚。

### (三) 雅樂團體進展到整理會員的生命經驗，並製作「一個 freak 的養成」戲劇：



雅樂團體除了持續帶領會員做身心復元的練習外，並於今年首度嘗試以會員 Rina 個人的成長及疾病經驗，轉化為戲劇展演。會員 Rina 以自身經驗創作劇本，邀請向陽會所的工作者、會員們一起參演，再加上舞蹈老師與劇場導演的

共同工作，用半年的時間籌備出的故事結晶，是關於一個人如何受擠壓、陷入虛幻時空與掙扎求生的歷程故事。

會員 Rina 說：「這個故事，是希望大家能夠除了看到那個人的奇怪，也希望他能夠看看一個 FREAK 的過去。一個 FREAK 能夠在社會生存，需要多努力學習人類的文化，最後從傷痛中走出，是很不容易的。我花了六年的時間，跟向陽的大家一起工作，也證明了一件事，人是能夠雕塑的，是能夠進步的，但必須接受不斷的挑戰，這個蛻變是很艱辛的。」

由會員來演會員的故事，在展演、彩排的過程中，藉由反覆重現 Rina 的生命片段，以及集體的交流、對話，讓原本單一的敘事—「別人對不起 Rina，害 Rina 生病」增加了不同的角度，也打開 Rina 理解痛苦的空間。例如，Rina 原本對媽媽的情感相當複雜，一方面感謝媽媽對自己的不放棄，但另一方面也恨媽媽對自己小時候的疏於照顧，透過團體討論，Rina 可以看到當時媽媽做為媳婦、母親的不容易，讓 Rina 能鬆動對於媽媽的怨恨。

此外，其他會員在排演的詮釋過程中，也透過 Rina 的生命經驗，勾動自己過往的經歷，對 Rina 的故事產生共鳴與能夠交流的共通的情感。如長年受幻聽干擾且有妄想、但語言表達較為破碎的會員阿方，在演出過程裡與劇本裡被霸凌、忽視到聲音干擾的經驗產生共鳴，開始有強烈的動能希望整理和說出自己的生命故事與感受。

在 111 年 11 月 05 日的戲劇首映座談會，向陽會所邀請到阿方的媽媽和妹妹出席。座談會上，阿方掉著淚，對媽媽說起自己當年被送到慢性療養院住院

三年的痛苦與恨，很長一段時間都無法諒解家人，但是透過參與 Rina 的戲劇，他了解到當年媽媽只是因為不知道如何理解和對待他的狀況，非不得已才只能選擇送住院，以及他其實也看到了媽媽都很努力地繼續照顧他。阿方當場對媽媽表達了感謝，媽媽也感動於首次聽到阿方說出心聲，母子兩人現場相擁而泣，讓彼此終於能把長年悶在家庭關係裡的想法及心情，好好地互相說出來。

此外，透過這一齣戲劇，會員們也試著翻轉自己身上因疾病的污名烙印。如會員 Rina 所說：「我的故事，是希望大家能夠除了看到那個人的奇怪，也希望他能夠看看一個 FREAK 的過去，很多事情是不能夠選擇的，很多人世間的無奈以及上天的考驗，一個 FREAK 能夠在社會生存，需要多努力學習人類的文化，最後從傷痛中走出，是很不容易的。」

籌備過程中，工作人員與會員們也討論著是否要在戲劇影像中具名現身，互相去了解不同的考量與想法。最後，所有參與的會員們都選擇要具名而非匿名，希望共同用正向的直面姿態，轉化精障者身份的意義性，並傳達給社會大眾了解，一個人之所以生病是有其脈絡歷史的，而這件事並不丟臉。最後，我們也決定公開演出影像，藉由會所臉書粉絲專頁以及 Youtube 頻道，讓更多的人有機會透過這個戲劇的呈現，得到理解或被理解的機會。

「來向陽四年多，從以前的膽小怕生，到現在的熟識大家，雖然現在對外面還是膽小怕生，但現在不用再有很深的害怕，慢慢地對人類改觀，也漸漸能和人相處在一起。最大的改變我覺得是『從角落，到台上表演』，剛來的時候我只躲在角落，默默地看著大家，成果展只躲在廚房角落不願意出來，導覽也吞吞吐吐的，現在的我已經可以幫忙到校園和里鄰演講和在成果展演戲和跳舞。

後來想想，為什麼能夠做那多事？為什麼能做到？很大的關鍵在於熟悉感、安全感，我是有人陪伴支持的，在這裡做這些事是安全的，很多的害怕就會被克服。」

#### ★未來展望：

- (一) 成立就業組發展多元就業，提供會員就業支持，並加強經營就業會員的社群。
- (二) 增進會所間橫向連結互動機會，發展精障社群共學，形成支持與資源網絡。
- (三) 拓展社區關係，加強會所的在地經營。



### ★方案簡介

工作坊陪伴康復朋友看見自己的優點及能力，面對及學習處理生活困擾，也提升自我照顧能力、工作能力、人際相處，促進精神疾病復元，提升生活滿意度。

### ★服務成果

年度服務量	47 人次	
年度成功結案率 (成功結案：功能進步回歸社區者，含回家照顧家庭及就業)	15%	
服務使用率	84.5%	
111 年度精神復健機構督導考核	優等	
活動辦理	1. 身心健康促進活動 (健康促進、EQ 高手、復元、體適能、繪畫、桌遊、健康檢查、疫苗施打、曙光盃籃球賽)	376 場
	2. 工作培力活動 (含饅頭、文書、烹飪、鳳梨酥、年糖、餅乾、布作產品等工作規劃)	354 場
	3. 去汙名活動 (含社區清潔服務、義賣宣導活動、畫展辦理、外賓參訪)	18 場
	4. 家屬座談會	2 場

### ★學員參與經驗分享

#### 曙光盃對我的影響

雅平 / 學員

去年，我第一次參加曙光盃，擔任宣誓員及參加團體賽，我覺得很有趣也很開心，我其實不太會團體賽，但曙光盃這項賽事對我有很大影響，因為這項賽事讓我知道其實生病也可以打籃球。這幾年我雖然喜愛體育，但是很少去做打籃球這項運動，因為我覺得我沒有辦法像運動員那麼厲害。但就因為參加曙光盃這項賽事，讓我燃起籃球魂，想要練習、想要獲勝、想要讓自己的技術提升及進步。

我非常支持曙光盃的舉辦，我在我們這些精神康復病友身上看到其實生病也可以打球打得很好。希望曙光盃這項賽事每一年都能舉辦，讓我們這些精神康復病友可以有揮發打球實力的場所。也希望參加曙光盃的選手們，可以好好發揮自己的實力，不要因為生病而浪費自己的潛能以及受限，希望我們都可以變得更好。

也希望能讓外界重視我們精神康復之友的這項運動，讓社會大眾也能包容體諒及接受。謝謝工作人員傾盡全力的辦理曙光盃，謝謝！



## 面對幻聽及工作心態的轉折

佳萍



過去的我只要一有幻聽，就會緊張，跑急診。幻聽如果罵我，我就想去死，也曾經因為幻聽而自傷，覺得自己是個失敗的人。到了工作坊復健後，我學到幻聽跟我生活壓力的關係。現在幻聽出來時，就要提醒自己想想可能的原因，然後告訴自己我很棒，我其實一點也不差，禱告說：因為神的鞭傷，使我的精神狀況得醫治。我覺得我有越來越好，現在我不再跑急診，我能夠自己處理幻聽的能力有增加。

在工作上我也有改變，以前的我，總覺得只要我瘦下來就會有工作，都沒想過要先有工作能力，才会有工作，所以對於工作坊的工作訓練都不怎麼認真，但現在覺得不管瘦還是胖，只要把工作做好，訓練的得心應手，工作機會就會是你的，所以只要認真努力把工作坊的工作做好，就不怕找不到工作，這樣就可以幫哥哥分擔家計，如果遇到挫折，也當作工作經驗。現在，我能做的工作變多了，也覺得自己越有成就感。今年我負責年糖送貨，我學會如何看地圖、如何跟收貨人約時間等等，體驗到很多工作歷練，我覺得明年的送貨可以做得更好。我期許自己可以找到好工作，我相信自己可以的，加油。

## 春天到了

羽昕

我從小就喜歡繪畫，高中時讀過色彩學，大學時學過藝術概論。工作坊的王老師很親切，有時候我覺得自己畫得很醜，她總會稱讚我畫的很漂亮，真的很謝謝老師，且畫畫可以紓壓。這幅畫~春天到了~是我畫。有一隻大蝴蝶和很多朵花，意思是一隻漂亮的蝴蝶正在採花蜜，就好像我在工作坊的復健感覺。不知道大家對於我的畫作有什麼想法？我覺得我還有很多進步的空間，以後還會繼續畫。我們已經很多年都有在仁愛醫院辦理畫展，現在還有線上藝廊放上我們的畫作，歡迎大家到線上藝廊來看我們的作品，並且給我們回饋。



線上藝廊

## ★未來展望

每年來到工作坊的大家都帶著自己的生活經驗、以及狀態。工作坊看見大家的需要，陪伴大家看見自己的能力，邁向目標。希望來年可以陪伴大家整理出自己的復元的經驗，在人生當中無論身心狀態如何，都能自己照亮自己。

台北市

## 興隆會所

工作團隊：張美琦督導、林建宇兼職督導、顏馨慧社工師、黃健純社工師、許愛英社工員、吳采縈社工員、程為晨心理師、吳浩嫩生活員



2022 年盛況空前的成果展，我們以「苦浸ㄍㄌ來」為題，展現爆肝、成為標竿、有甘甜收穫的一年，總共有 109 人到場參與。

### ★興隆會所運作成果

會員數	90 人
積極會員數	平均每月 45 人次
工作日出席	平均每日 20 人次
就業會員數	共計 16 人
外展（電話關懷、住院訪視、家庭訪視等）	年度服務人次共計 1,642 人次
支援會員（訂定個人行動發展計畫）	年度服務 11 個家庭 與 24 名會員訂定行動發展計畫
社會宣導	年度 22 場，589 人次
協作據點模式實地見習訓練	3 梯次，共計 12 人，144 人次
成長團體與課程活動	年度辦理 82 場，880 人次
假日或節慶活動	年度辦理 14 場，194 人次
外展支持活動	就業晚餐共計 55 人次，年度尾牙 33 人次。



小羅師傅刷油漆

### 興隆會所再進化！全國協作模式據點 實地見習訓練帶來的蛻變與成長

文：顏馨慧社工師

2019 年興隆成果展，我們預言「2021 將是全國會所元年！」

過去會所集中在雙北，自 2021 年起，因著社安網 2.0 的政策推動下，全台各縣市開始佈建協作模式據點，這些據點將以會所模式為基礎，發展在在地精障社區服務。在知道這個消息後，我們邀了過去深耕在精障會所的前輩戴雅君，分享會所發展前景，一同預言全國會所元年的到來，將為興隆帶來新的歷史機會！會員要開始說自己的故事，整理會所的經驗，成為會所的學長姊，甚至成為會員講師，教導全國的助人者，甚麼是精障會所！！



志明師傅做餅乾



2022年，我們辦理了三場的協作模式實地見習訓練，桃園拓樂會所、新竹心築會所、苗栗築心會所及澎湖心晴會所的工作者，都在興隆會所進行為期12天的會所學習之旅。

因著對外辦理實地見習訓練，興隆會所內部做了許多大改革，例如：我們想要改變會所的空間氛圍，而成立了門面小組與油漆小組，曾經念美術班的會員小涵費時5個月完成了壓克力畫，讓興隆的門面改頭換面；曾經跟著油漆師傅爸爸做工而討厭做油漆的會員小羅，成為會所油漆小組的領頭師傅為蒼白的牆面增添色彩；會員志明曾經學過烘焙，帶領餐飲組成為西點小組，嘗試做各種口味的餅乾、月餅來款待賓客。

兩週的實地見習訓練期間，我們會帶領受訓者參與會所大大小小的事務。從每天基礎的組別工作日、公共論壇的討論，到認識每條國際會所準則的內涵以及會所階段性的實踐。除了會所架構的設計，會員身上的經驗才是最為寶貴的教材，在「疾病的社會性」課堂中，會員整理了過往沉重的經驗成為講師，透過生命故事分享，讓受訓者有機會在生物醫學的專業視角以外理解精神疾病背後複雜的生命血肉。會員雪琴分享年輕時因母親過世的打擊而發病的故事、會員小羅說出學校霸凌的經驗、會員和隆說著過去當老闆做生意不順遂的經歷。會員在說出自己故事的同時，也帶動起受訓者說說自身的過往經驗。



小涵的畫「讓愛飛揚」



2022年總共辦理了3場實地見習訓練，桃園拓樂會所、新竹心築會所、苗栗築心會所及澎湖心晴會所的工作者都來到興隆會所受訓。

年度三場實地見習訓練後，會員和工作者都有顯著的成長，也對自己跟會所、自己跟疾病的關係有了新的理解！

會員康興說道：「講完後自己有成就感、感覺受訓者也有學習。因為我的故事讓受訓者也分享自己的生命，他聽到會員的故事有共鳴，更願意投入會所工作，我覺得這在會所是重要的。」

和隆也說出整年度辦理完訓的心情：「讓受訓者知道會所是一個包容的地方，會願意瞭解會員的生命故事，不把人只當作病人，而是也去對待那些除了病人身分以外的生命和身分。」會所重視的是角色的翻轉，讓會員從「被教導」翻轉為「教導」的教學者，創造新的社會角色一直是會所努力的目標。

工作者在過程中，藉由重新閱讀會所文獻、深刻認識美國紐約會所的源起與精神，反思在台灣實踐的工作方式，同時回到與會員的關係之中瞭解、貼近彼此。

行政組的工作者愛英挑戰自己的專業偶像包袱，在會員面前，開始能誠實表達自己的不足與害怕，讓會員一起想辦法面對，也同時創造了會員「被需要的需要」，讓組別更有凝聚力。走過不容易的一整年，愛英說：「對我來說今年是在『哭』的過程中成長，不只在工作的學習上，也鼓起勇氣，帶著擔心與害怕的心情分享自己的經驗，也在過程中更認識自己，並看到今年我們一起走過好多事，非常謝謝會所的大家今年的照顧與支持。」

工作者為晨也有著深刻的感受：「這一趟路我們補足了很多重要的空隙，讓團隊變得更紮實，變成一個讓我更想留下來的團隊。走出去可以跟人說：『我們正在帶領全台灣的會所前進！』感覺是很光榮的！」

2022年的成果展，我們以「苦浸ㄍㄌ來」為題，展現這一年爆「肝」的認真，努力成為受訓會所的標「竿」後，才有的「甘」甜收穫。我們邀請到社會局前副局長黃清高、社會局長官、社區夥伴們及因為教育訓練而認識的會所盟友，一同來見證這一整年的不容易。

興隆至今運作4年多，從一開始基礎達成會員目標數的績效活下來，到穩固組別工作日，當面臨如辦理教育訓練更大的任務時，我們也隨著關係的累積，邁向願意共同扛起獨特性的責任或目標的階段。會所之路持續進行，我們的社群關係仍繼續向前。

## 回顧過去

「疫情嚴峻」這四個字，應該是過去這一年最常看到或聽到的用語，因為病毒不斷地變種導致防疫形勢未見明朗，從起初足不出戶的恐懼心理，過渡到與之共存，漸漸地卻也隨處可見防疫措施的鬆懈。然而，工坊依舊恪遵衛生福利機構（社區型）因應 COVID-19 防疫管理指引持續提供服務，奢侈地期盼維持零確診的紀錄。

111 年清明連假後台灣本土感染人數飆升，工坊終究出現第一位確診者，幸好工坊內部的防疫措施完善，回顧每次確診通報，幾乎沒有交叉感染的確診案例在內部造成群體感染。雖然不再需要以暫停服務來因應，取而代之的是普發快篩試劑找出潛在感染源；或是同住家人確診，服務對象必須提供 2 日內陰性快篩結果；一旦出現確診者以及服務對象結束隔離返回工坊，都需要通報主管機關。於是，工作人員計算居家隔離日期、追討快篩結果、協助家屬進行線上掛號預約視訊門診成為例行工作之一。回想起來，每週日下午滑開手機等待案家回傳快篩結果的過程，像極了不要抽到鬼牌的心情。

7+7、7+n、5+n、3+4、0+7，這不是數學算式，而是對於疫情衝擊生活緩解的一個訊號，工坊的確診情形也在政策調整的過程中逐漸緩解。截至 111 年底，工坊累計確診人數 14 人，確診比例超過六成，數據的紀錄是冰冷的，溫暖的是所有確診的人員皆以健康的狀態返回，在自己的生活軌跡上持續展現生命力。

## 執行成果

項目	試作人數	收案數	結案數	服務人次	僅提供諮詢 未評估人數	評估後未符 合收案人數	評估後符合收案 而未收案	
							無法適應	額滿等候
年度合計	3	0	0	3668	38	4	1	0



作業活動

## 展望未來

111年2月，在疫情肆虐台灣本土之前工坊完成了111評鑑，取得甲等的成績。評鑑過程中清楚感受到委員們對於環境、空間規劃、工作人員默契給予正向評價的同時，建議與改善事項仍是洋洋灑灑一整頁，當委員問到對於評鑑後的建議與改善事項有何回饋時，對此我們表達感動之意，感動在於代表我們仍有進步的空間與改變的機會。

前次評鑑，相距2年2個月，期間歷經服務位址搬遷、重新裝修、活動課程調整、個別服務計畫重新擬定、服務對象進出，被例行工作淹沒的我們，容易忽視原來我們一直「被改變」；然而「想改變」的背後是我們具有足夠的能量持續嗎？

在工坊的服務對象，對就業有所憧憬或者離開就業市場來到這裡生活的比例約佔三成，他們帶著不想一輩子待在工坊的思維「想改變」，這些人為了適應小作所，接受服務的同時正經歷著「被改變」；然而「想改變」的背後是他們累積足夠的能量跳脫嗎？

改變的期待通常是正面的，但結果不見得總能得償所望。檢視在案的服務對象，最資深的從開辦服務至今，即將邁入第六個年頭，在服務對象及家屬之間，我們不再是摸索彼此與建立關係的階段，反而是熟悉且習慣彼此存在的夥伴，有些服務對象持續進步且還有改變的潛能，我們滿懷期待；有些改變空間不大但還能維持基礎的自我照顧功能，我們持續努力；有些則是開始退化與逐漸喪失生活適應能力，我們抱持憂心。

「被改變」帶著無奈，卻持續地將我們向前推進；「想改變」擁有信念，但前方道路充滿未知。期許工坊的服務對象與工作人員能夠在「被改變」與「想改變」之間獲取最符合自身利益的選擇。

## 活動辦理



園藝烹飪



讀報團體



自主會議



社區服務



口腔健診



新北市

## 慈芳關懷中心

工作團隊：侯玉珍主任、謝佳蓉督導、蕭靜惠社工員、趙崑宇社工師、  
睢雁婷輔導員、林玉桂行政助理

### ★中心服務

會員數——	210 人
積極會員數	平均每月 61 人次
工作日出席	平均每日 18 人次
外展（結合組別的會員或工作人員，進行信件關懷、電話關懷、住院探視、家庭訪視等）	平均每月 598 人次
支援會員（訂定個人行動發展計畫、諮詢服務與資源連結等）	平均每月 85 人次
社會宣導	431 人次

### ★活動辦理

活動項目	專題講座	成長團體	部門課程	聯誼活動	戶外教學	中心宣導
累計場次	11	31	20	21	1	20
累計人次	152	418	233	311	22	619

### ★未來展望

- 一、以會所精神為發展基礎並涵容會員與社區多元參與。
- 二、增進會所間橫向連結互動機會，發展精障社區共學形成支持與資源網絡。

## 協作據點教育訓練我有話要說

去年一整年慈芳迎來中、南、東部 8 間協作據點共 20 位夥伴共度兩週的共學時光，我們一起透過早餐的歡迎會、經歷馬拉松般的工作會議與對話，從互相學習中認識彼此的幽默及個性，謝謝曾經來過慈芳的協作夥伴留給我們這段珍貴的回憶。

經歷了三場教育訓練我想說：

#### 跟著耀凱喝紅茶：

覺得很高興因為可以跟他們聊天，對自己也有收穫，然後心理層面上會變得比較樂觀。我跟他們在公園抽菸，喝統一麥香紅茶和麥香綠茶兩次，就這樣。七月還有幫忙導覽，覺得有成就感，介紹那個什麼什麼地方，從最前面簽到處，到右邊最後面。很快樂，希望下一次可以再跟他們導覽慈芳。



跟著耀凱一起到公園喝紅茶

### 不想在慈芳做早餐招待客人，主張自己去外面吃的宜珍：

慈芳做的早餐比較衛生乾淨，我們的早餐很巨大，吸引我，吃得很開心。上課跟他們講這裡一整天的生活啊、開會啊、打掃啊。會員和工作人員大家都是一樣的，沒有誰是精障者誰是正常人。我就坐在那邊講，不會緊張，聽得很吃力。另一個上課，會籍講兩個重點，成為我們這會員沒有被強迫，一直到死為止都是這裡會員，還有一個是打電話關心會員被掛電話，很難過，過一陣子就好了，不用太在意。

### 從不同縣市來的朋友身上，感受自己因生活變化而移動環境位置的濟遠：

來慈芳受訓的會所都是我熟悉的地方，我是南投人，在念書時有在台中的大里念過書我自己的親戚住在那，當兵時有在高雄當過兵距離屏東很近，受訓者來慈芳讓我有熟悉感。

### 協作據點人員的分享

#### 花蓮慈馨會所 - 彤玥：

感謝慈芳的大家真心用心與我互動、相處，感受到這就是一個大家庭，就是在生活，生活是有情感的，有笑、有累、有生氣、有悲傷，這就是生命啊！而不是在機構內看到的工作機器人，一直待在電腦前書寫著個案紀錄、用自我的專業想像寫著社工評估，這讓初期一直對見習有不想來的我，感覺更踏實，有意義，也讓我更清楚地看到我想要在什麼樣氛圍的辦公室空間工作，才會覺得舒服有人味，期待我自己能將你們的經驗消化後，帶回花蓮與慈濟理念融合然後實踐，共創一個有人味的場域空間。

#### 嘉義心旅程會所 - 御凱：

還沒到慈芳前，心中滿懷期待與忐忑不安。初到慈芳時，感受到了與嘉義截然不同的氛圍，大家互動非常的自然，講話也是直來直往毫不客氣，但這種感覺正是我所期待能帶回嘉義的珍貴禮物。在慈芳的這兩週，除了工作上的請益與學習外，讓我收穫最多的是「如果自己都不想做，要拿什麼說服會員一起做」的態度，這讓我好好的反思了一遍又一遍，希望我能時時記得這種態度，回去可以好好思考自己的熱誠在哪裡。感謝慈芳讓我來台北的兩週訓，過的快樂又舒適，再此誠摯的邀請大家，來嘉義一定要到心旅程看看我們的改變。

#### 嘉義縣心動力會所 - 婉慈：

在慈芳受訓的兩週，聽著大家開口表達自己的想法，說著會所生活的點點滴滴，一起做過的事情與意義，這些都讓我對於會所的想像更為具體，了解到當會所成為生活圈的一部分時，生命不再是一個人前行。謝謝慈芳這段時間的熱情招待，共處時的細心負責、互動時的真切，我會放在心底好好收藏。



第一梯次培訓



GO~ 早會

## ★服務成果

服務動態	一般安置 62 人，男 32 人、女 29 人 (3 樓 32 人、4 樓 30 人)
安置達成率	91%
平均年齡	58.8 歲
障別等級	精障 32 人 (51.6%)、精 + 多重障 28 人 (45.2%)、其他障別 2 人 (智障、自閉各 1 人)(3.2%)
障礙程度	中度 15 人 (24.2%)、重度以上 47 人 (75.8%)



志工李先生笛子吹奏



COVID-19 疫苗注射



九樓綜合復健 - 一步登天



協助肢障服務對象移位



社區公園戶外活動



住民春季旅遊活動



員工紓壓團體

## 照顧機構精神障礙病患 特別的生命經驗

廖羽庭照服員

我是照服員，我服務於精神障礙住宿型機構，台灣過去精神疾病被污名化，讓精神障礙領域的從業人員常常被投以異樣眼光，很多人聽到「精神障礙」馬上倒退三步，這不就是神經病嗎？在這種地方工作不會很可怕嗎？甚至家人也無法認同。其實，這是因為大部分的人不理解精神障礙者在機構的生活方式和照顧服務員的工作內容，我雖然在這裡服務的資歷只有三年，卻經歷了很特別的生命經驗。

108年10月我到一壽任職，我的工作內容包含照顧服務對象的身體（安全和健康），也涵蓋心靈層面（情緒和感受），這些都關乎服務對象的行為和反應。在這裡工作後，我充分體會到我們（照服員）是服務對象最信任的陌生人。每天的貼身照顧，就連家人都不一定能做得來的工作，清潔、備餐、餵食、陪伴、復健、帶活動、寫記錄…等，這些都是我們的工作日常。但與其說是工作，我更願意把它當成自己生活的一部分，就如同平日各領域的學習和維持運動習慣一樣都是我生活的一部分。

不過話說回來，照顧精神障礙住民的確不是一般的工作，每個時間點我們都有應該完成的工作任務，卻常常因為住民有突發或緊急狀況需要協助或處理而耽誤既定的工作內容。有時，面對服務對

象脫序的行為，我會抓狂開罵，但我會拿捏語氣，就好像媽媽罵孩子一樣的方式和口氣；有時，則會被他們的言語反應逗笑，此時我也會像媽媽誇獎孩子一樣跟他們對話。

對我來說，照顧工作沒有所謂的SOP，因為我面對的是人，而且不是健康正常的人，我常常腦袋不停的轉，除了眼前的工作，我還可以為他們做什麼？工作時段內，其實我不停在照顧者、陪伴者、管教者、引導者…這些角色中轉換。

我很喜歡之前公視上演的一部寫實劇「我們與惡的距離」，其中演員曾說到：「當我們遇到和我們不一樣的人無法設身處地的同理，所以感到害怕與恐懼甚至萌生歧視…，這些人不等於完全的惡人，就算是他（生病了），但不代表我們可以否定他整个人生…，光是利用非黑即白的感性正義來評價他人，是不是就掉進一個『惡』的陷阱之中？」

自以為善的惡意，往往更傷人。因此面對自己不理解的人事物，我一直提醒自己：更應該學習謙卑，千萬不要讓自己隨意的批判，加深他人生命的艱難。

很特別的工作、很辛苦的工作，但成長很大、啟發很大，我想，我暫時會繼續留在這個領域。



# 金南社區家園、文林社區家園

工作團隊：謝佩玲督導、鍾宇婷社工、李采蓉教保員、游孟妍教保員、  
呂繡羽督導、楊佩蓉社工師、郭晏菁社工師、蔡秀蓉教保員、張麗峰教保員

金南、文林兩間社區家園坐落於臺北市市區，地段熱鬧繁華，交通往來便利，家園與在地社區融合，提供社區居住支持服務，包含日常生活活動支持、健康服務管理、休閒生活與社區參與等，鼓勵康復者在社區中學習自我照顧、生活。

入住社區家園需要有心理準備，因為沒有家人或機構工作人員隨時照顧，自己練習打理生活，舉凡早上起床盥洗、吃早餐到外出工作，晚上下班回來休息，晚餐吃什麼？什麼時候洗澡？什麼時候睡覺？洗衣精用完了、襪子破掉了、生病感冒了…很多很多的事務，都是在家園中一步步學習跟練習，過程中會有很多疲憊、壓力跟不適應，但獲得的成果會永遠屬於自己。

社區家園主要提供服務時間在每天晚上六點以後，配合住民下課下班後的社區生活，金南家園成立迄今邁入第五年，初時大家都是第一次離開熟悉的地方生活，有很多擔憂與害怕，害怕有小偷、壞人，害怕睡不著，害怕跟室友吵架，尤其最害怕發病怎麼辦？所有恐懼的心情隨著一次次討論與尋找對策，逐漸平緩，恐懼減少，增加對自己的能力信任，習慣晚上有工作人員陪伴後，金南家園決定迎接下一個挑戰—沒有工作人員值班的日子，每週六晚上在沒有工作人員陪伴、督促下，完成自己的生活作息安排！做出決定後，先於生活討論會中討論可能遭遇的各種狀況，並模擬排練緊急事件發生時的處理流程，確認每位住民都能在危機發生時的第一時間自保，在大家緊張且期待的心情下迎來週六，值班工作人員下午 2 點抵達家園陪伴住民整理歸納需完成事項，於晚上 10 點離開家園，幾週下來大家適應良好，雖然有時會比平常時間晚睡，但彼此互相提醒服藥、刷牙及就寢，分工確認家園門戶安全，促進了住民的能力與責任感。

在 COVID-19 肆虐的這幾年間，住在金南家園的我們努力降低疫情的影響，維持著日常生活，每天測量體溫、注意手部及環境消毒，減少外出聚餐活動，並暫停訪客來訪，但百密總有一疏，今年五月底時工作人員、住民接二連三確診，整個家園原地隔離，在外人不得入，裡面的人很難外出的情形下，家園所有工作人員與住民共同合作，手機成了家園內外聯繫重要的管道；最初發現第一位住民感染確診時，因返家隔離有困難，只能先就地於空房間單獨隔離，其餘住民為密切接觸者進入自主健康管理，教保員采蓉帶著快篩陰性住民至全聯採購食品貯存，第二天開始留守的工作人員與住民開始出現發燒、喉嚨痛及頭痛等各種反應症狀，住民小郁最擅長使用手機，協助其他確診者視訊掛號及看診，由外面待命的社工、督導傳遞藥物等物資，並與另一住民小玉輪流陪伴有就醫需求的住民至醫院急診，分發飲用水、食物跟藥物到各個隔離房間外，其他人各自在房內用手機報平安，這段日子裡家園全體一心，互相照顧、扶持，展現長期住在家園的默契與成果，不僅照顧自己，也在有餘力時幫助他人，每個人在使用 3C 用品的能力也獲得提升，歷經 18 天的隔離後總算迎來全體康復、解除隔離的日子！隔離期間的衣物、寢具全部更換消毒，清理打掃家園環境，所有人幸運的平安度過這次危機。

111 年發生很多事情，有人確診隔離、有人交男朋友、有人住院、有人離職、有人找到工作…種種的事情都是挑戰，家園每個人都在這之中學習與成長，知道怎麼照顧自己的健康，知道關係的建立與培養，學習自我決定，不論獲得或是放棄都是需要勇氣。生活中總是有各種甘苦經驗，社區家園生活雖然辛苦，但不乏樂趣與自由，住在家園可以認識新朋友，享受生活、分享快樂與難過，可以自己決定生活安排，去上課、去旅遊或是好好看一場電影，因為生活中有更多的可能性等待被發現，歡迎有興趣者一同來體驗。



## ★服務統計

### 1. 服務人數與性別：

金南社區家園服務總人數為 6 人，均為女性，至 111 年底服務人數為 6 人；文林社區家園服務總人數為 12 人，男女性別不拘，至 111 年底服務人數為 12 人。

### 2. 服務內容與次數：

項目別	金南家園	文林家園
日常生活支持	1693	3,267
健康服務管理	1543	3,253
情緒壓力調適	-	179
休閒生活與社區參與	721	562
服務資源連結	178	214
個別會談	65	147
生活討論會議	12	12
家屬座談會*	1	2
結案追蹤	10	6



北投泡湯體驗



社工陪同連結、參訪日間資源單位



生活討論會學習擔任主席、紀錄，發表各自想法



大愛電視台到家園採訪住民



真福之家居住經驗分享



清洗寢具



在客廳聊天吃飯



一起大掃除



購買日用品、食物



自己準備三餐



記帳、儲蓄

## 精神康復者戲劇團體

### 生藝人計畫團隊成員：

王鵬驊、吳政勳、郭美雲、陳姵如、陳雅玲、葉書辰、董以緹、廖蕙玲、趙駿文、劉芳宇、劉朔璋、潘宗育、蔡朋霖、盧大偉、蕭誠佑、藍曉霞

### 【生藝人計畫】

「生藝人計畫」是本會自 2016 年開辦的精障者劇團，是以「生命」創造「藝術」的一群人，以戲劇將精障者潛藏的創造力激發，將難以表達的困境表達出來，利用戲劇或藝術的隱喻、象徵性表達，減低直接說出的恐懼與威脅，以更深入與貼近的方式探索彼此生命經驗，在戲劇活動裡我們與精障者找到了對內與對外的出口。

內在：覺察自己的狀態、聽見內心的聲音、以不同觀點看待過去生命、重新審視創傷帶來的挫折或力量、培養自信、練習好好說話、長出自我認同的力量。

外在：練習好好聽人說話、培養同理的能力、覺察身邊環境與人的狀態、打開對外感受、享受共同完成一件事情的成果、獲得友伴支持也成為他人的支持。

2022 年戲劇團體共辦理 42 次戲劇團體，平均每次參與有 14 位成員，其中第一年參與者有 7 人，參與 2-4 年為 4 人，參與 5 年以上則有 3 人。團體集結有疾病經驗的同質性成員，在團體中一起玩戲劇，有共同的目標：說故事、演出、去汙名、讓自己更好；活動讓我們有更深刻的共感彼此凝聚，成員在團體之外也形成支持社群，參與多年的精障者身上看到更往內在深化的力量長出、為了讓自己更好的而行動，包括承接更多責任、邀請病友加入團體、更積極參與演出規劃，成員對「生藝人計畫」有高度期待，期待團體帶來彼此支持的動力能永續存在，持續散播去汙名的力量。

### 【服務成果】

#### 一、戲劇團體課程

1. 辦理地點：愛牙牙藝文空間
2. 辦理次數：42 次
3. 參與人次：588 人次

#### 二、公開演出

1. 演出地點：牯嶺街小劇場
2. 演出日期：2022/11/26 至 28
3. 演出場次：3 場
4. 觀眾總人數：245 人



## 2022 生藝人計畫【機械城】

在這個城市中，會烙印在心裏的那些地方，無關大小遠近，都會撐住你我走過一段時光，或絆住一些蹉跎如同日昇月落，城市不停歇運作。

而身在其中的每個人，與其共存組成了城市的氣息與樣貌；喜悲交錯，不分異同。

城市是一個我們生活的地方，裡面有各式各樣的事物跟人存在，但我們容易會選擇性地去看容易見到的、自己在意的人事物，可能是光鮮亮麗的，也可能是特別吸引人目光重要的東西，精神疾病者的存在，彷彿對於大部分的人來說，是會容易被選擇性看不到的，因為不容易被重視，所以精神疾病者的處境就不容易被理解，其實如果用空間來看，我們大家都是共同的存在，彼此沒有什麼不同，如果你更理解我的存在對我來說是重要的，而且我是有機會說說我生活的、很日常的故事時，我們的距離就不再這麼陌生遙遠。

### 抬頭看月亮

美雲的爸爸是外省老兵，來台住在大安森林公園的前身「56巷」，年紀很大時才生了美雲跟弟弟，本省籍的媽媽重男輕女對弟弟百般寵溺，對美雲則是各種苛刻；美雲與爸爸的關係則完全不同，小時候喜歡膩在爸爸身邊，長大後互為支柱，無奈爸爸早逝，美雲對於爸爸的記憶，也隨著老家的拆除逐漸變淡，但對爸爸的思念與情感則是一直存在著。

### 珠寶的愛情

珠珠是一位思覺失調症的患者，病況不好的時候會到處亂跑，跑到讓姊姊跟男友阿寶找不到，後來珠珠進入醫院，在醫院的各種不適應讓珠珠只想趕快出院，阿寶無奈只能聽從醫囑無法如珠珠所願早點帶她出院，甚至因為爭吵多次被關進保護室。珠珠的狀況時好時壞，阿寶沒有因此離開，反而選擇到醫院陪珠珠住院，在阿寶的支持陪伴之下，兩個人開始對未來的出院生活有了更美好的想像。

### 柚子的港灣

這裡是一間特別的咖啡廳，柚子時常會在這裡看書、寫詩、寫散文，這裡也有很多他與家人的回憶，嚴格的大哥、輕鬆幽默的二哥、已逝的母親，搭配柚子感人的文字，將回憶具體重現、讓回憶精彩。

### 任意門

每個人都有一個期待可以存在著感覺到自在的地方，如果每個人都有任意門，那麼大家會想到哪裡去呢？我們如同機械必然存在的零件一樣，在城市中的各種存在，如果有一個任意門，讓零件可以自己選擇要去哪裡、在哪個位置，藉由舞台的機會說說吧。



# 捐款芳名錄

## 01 月份

天一扶輪社	150,000	李維康	2,000	張雪紅	3,000	阮文淑	200
周鐘麟	5,000	早餐吧(零錢捐)	614	張采丰	415	黃筱雁	500
李正富	1,000	咪啦堡早餐屋(零錢捐)	1,015	張富恭	2,000	無名氏	300
王○睦	3,000	小慧涼麵(零錢捐)	280	社團法人台灣陽關關懷協會	10,000	無名氏	300
邱若晴	1,000	清新樂芽(零錢捐)	2	會		翟苞莉	500
林美秀	200	大勝町食堂(零錢捐)	362	台灣大哥大	100	無名氏	50,000
林○琦	500	幾核動物早餐店(零錢捐)	272	江佳純	10,000	劉姿利(igiving 公益平台)	1,000
郭懿萱	1,000	巨林美而美	638	陳淑滇	1,000	丁柔菲(igiving 公益平台)	1,000
呂宛如	10,000	秘密基地(零錢捐)	400	黃徐玖娟	100	謝乙丞(igiving 公益平台)	2,000
施○慧	500	That' A ALL(零錢捐)	2	黃逢榮	100	蔣惠玲(yahoo 公益平台)	100
王○鴻	500	傑克漢堡(延壽街)(零錢捐)	146	張碧娥	100	楊青海(yahoo 公益平台)	1,000
戴家俞	500	意身人變髮藝(零錢捐)	2,084	黃郁雯	100	沈坤山(yahoo 公益平台)	100
鄭威	10,000	日安·早餐(零錢捐)	888	宏將廣告股份有限公司	6,000	哇寶國際資訊股份有限公司(yahoo 公益平台)	600
趙大榮	200	克萊樂創義料理(零錢捐)	627	湯小姐	1,000	張采丰	315
潘彥州	2,000	知多家(中山店(零錢捐))	29	胡濬麟	1,000	財團法人臺北市林芳瑾社	20,000
薛樹行	200	HOUSE. 好食(零錢捐)	723	林美惠	10,000	會福利慈善事業基金會	
蔡春吉	200	傑克漢堡(通化街)(零錢捐)	1,842	新泰工業股份有限公司	2,000	周嫻嫻	1,000
尹福秀	2,000	漢堡大師(零錢捐)	483	無名氏	10,800	簡辰郡(yahoo 公益平台)	500
陳慧瑩	1,500	媽咪早餐店(零錢捐)	1,571	無名氏	3,600	李正富	1,000
翁偵惠	500	藝起玩耍吧	3,000	陳盟宗(yahoo 公益平台)	700	鄧添權	1,000
何素娥	1,000	李冠利	1,000	陳冠斌	1,000	甘承玲	5,000
蒯本軒	9,000	無名氏	2,000	鄭麗茵	1,000	無名氏	2,000
劉○瑤	1,000	杜秀秀	2,000	鄭鴻生	1,200	陳金璋 陳倍基 陳信延	1,000
阮小姐	200	王杜圓	3,000	<b>合計</b>	<b>149,255</b>	陳盈均 林說香	
黃筱雁	500	廖丁緯	1,000	<b>03 月份</b>		陳金玉	2,000
無明氏	300	詹茹纓	1,000	王亞俊	500	張富恭	2,000
無明氏	300	呂玉堂	2,000	徐志平	300	葉佑嘉	400
翟苞莉	500	劉宜昆	1,000	施月明	600	台灣大哥大	800
林源祥	3,000	孫春猜	10,000	雲林縣聚德功德會	3,000	曾秀桂	500
許麗卿	1,000	楊世敏	441	邱琬筑	300	李瓊茹	1,000
馮昱翔	3,000	李瓊茹	1,000	王○睦	3,000	社團法人中華心理衛生心理協會	5,000
游雅琪	350	李正富	1,000	吳彥青	600	吳永欽(yahoo 公益平台)	200
無明氏	50,000	周芷淇	200	吳伊婷	2,000	戴傳文	10,000
吳敏芬	1,000	新泰工業股份有限公司	2,000	林序臻	500	培靈醫院	10,000
耕心生活設計家有限公司	10,000	楊珮瑄	400	姜惠雯	500	陳正榮	6,000
陳姿妙(igiving 公益平台)	100	周嫻嫻	1,000	張正汶	2,000	陳冠斌	5,000
江森企業社(yahoo 公益平台)	100	林慶然	1,000	王嘉莉	300	謝淑貞	5,000
周嫻嫻	1,000	<b>合計</b>	<b>439,252</b>	盧業隆	1,000	羅惠群	3,000
無名氏	4,716	<b>02 月份</b>		錫成國際股份有限公司	1,000	培靈醫院	3,000
張采丰	320	王○睦	3,000	籃雅寧	3,000	長安康復之家	5,000
無名氏	1,000	邱若晴	1,000	許元郁	1,000	佳安康復之家	5,000
劉玉雲	6,000	林美秀	200	郭宜昌	600	王杜圓	2,000
張富恭	2,000	施欣慧	500	邱若晴	1,000	陳鋒仁	6,000
社團法人台灣陽關關懷協會	10,000	王○鴻	500	黃詩育	500	劉蓉台	5,000
陳慧芳	425	戴家俞	500	林沛慈	500	漢嶺有限公司	20,000
林美慧	1,200	趙大榮	200	林雅凰	1,000	培靈醫院	3,000
林美慧	800	方仁敏	15,000	尹怡婷	1,200	宋梓維(yahoo 公益平台)	13,420
無名氏	5,000	潘彥州	2,000	林岱璇	1,000	等	
無名氏	2,000	薛樹行	200	林衍好	1,000	ibon 捐款	3,750
陳貞如	6,000	蔡春及	200	林美秀	2,000	林○○(yahoo 公益平台)	100
ibon 捐款	8,922	郭美辰	500	日光團好心人	10,000	宏將廣告股份有限公司	6,000
日大電子工業股份有限公司	10,000	尹福秀	2,000	黃佳韋	2,150	黃緯宸 黃政洋	1,000
李奕勳	3,000	陳慧瑩	1,500	段祺勇	10,000	王敏節	5,000
宏將廣告股份有限公司	6,000	王日告	1,440	陳維民	1,000	吳聖財	500
無名氏	2,000	翁偵惠	500	戴家俞	500	王亞俊	500
江永祥	22,000	何素娥	1,000	趙大榮	200	徐志平	300
宏璇凱	12,000	劉嫻瑤	1,000	王○鴻	500	施月明	600
台北市國際傑人會	12,000	阮文淑	200	潘彥州	2,000	雲林縣聚德功德會	3,000
王亞俊	500	黃筱雁	500	陳慧瑩	2,800	邱琬筑	300
徐志平	300	無名氏	50,000	薛樹行	200	吳建鈺	6,000
施月明	600	無名氏	300	蔡春及	200	新泰工業股份有限公司	2,000
雲林縣聚德功德會	3,000	無名氏	300	尹福秀	2,000	林柔箴	2,500
邱琬筑	300	翟苞莉	500	翁偵惠	500	王○睦	3,000
		鄭仲?(igiving 公益平台)	1,000	何素娥	1,000	吳○青	600
				鮑佩璇	111	王嘉莉	300
				劉嫻瑤	1,000		

盧業隆	1,000	盧業隆	1,000	薛樹行	200	薛樹行	200
錫宥國際股份有限公司	1,000	錫宥國際股份有限公司	1,000	陳維民	1,000	無名氏	10,000
郭宜昌	600	郭宜昌	600	尹福秀	2,000	尹福秀	2,000
林美秀	200	林美秀	200	陳慧瑩	1,750	翁偵惠	500
王○鴻	500	陳文倩	1,000	何素娥	1,000	何素娥	1,000
戴家俞	500	王○鴻	500	劉佩瑤	1,000	劉佩瑤	1,000
趙大榮	200	戴家俞	500	陳建安	300	陳建安	300
熊○甄	10,000	趙大榮	200	阮文淑	200	阮文淑	200
蘇子佩	13,050	潘彥州	2,000	黃筱雁	500	黃筱雁	500
潘彥州	2,000	薛樹行	200	翟苞莉	500	陳維民	1,000
薛樹行	200	陳慧瑩	1,250	無名氏	300	翟苞莉	500
歐鴻儒	50,000	何素娥	1,000	宋品好 (igiving 公益平台)	200	無名氏	300
尹福秀	2,000	劉佩瑤	1,000	<b>合計</b>	<b>276,091</b>	楊啟明 (igiving 公益平台)	500
陳慧瑩	1,500	陳建安	300			(igiving 公益平台)	500
翁偵惠	500	阮文淑	200	<b>06 月份</b>		無名氏	7,765
何素娥	1,000	黃筱雁	500	周嫻嫻	1,000	張富恭	1,000
孫○仙	100	歐鴻儒	10,000	蔡義良	3,000	黃逸祥	266
劉佩瑤	1,000	翟苞莉	500	王瑞芬	3,600	黃逸祥	6,000
陳建安	300	王思涵	1,000	無名氏	1,000	李正富	1,000
阮文淑	200	無名氏	300	蘇郁婷	600	張富恭	2,000
黃筱雁	500	李正富	1,000	張富恭	2,000	森韋芷瑩	70,000
無名氏	300	周嫻嫻	1,000			無名氏	50,000
鄭玉香	500	周聖行	1,500	李正富	1,000	黃心怡	100
陳維民	2,000	韓晶	1,500	台灣大哥大	200	臧秀菱	600
劉家安 (igiving 公益平台)	168	粟念湘	1,500	吳翼承	14,370	無名氏	10,073
<b>合計</b>	<b>587,264</b>	李若貝	1,500	財團法人劍潭古寺	100,000	謝佳蓉	10,716
<b>04 月份</b>		劉幸子	1,500	臧秀菱	1,000	張采丰	315
翁敏玲	3,000	郭晴歲	1,500	無名氏	1,000	中華救助總會	60,000
李正富	1,000	王曉珍	1,500	林陳玉霞	1,000	ibon 捐款	23,550
張采丰	315	孫琇蓮	1,500	張采丰	315	宏將廣告股份有限公司	6,000
江永祥	80,000	潘志綱	1,500	ibon 捐款	6,100	新泰工業股份有限公司	1,000
張富恭	2,000	張愛齡	1,500	宏將廣告股份有限公司	6,000	財團法人 TVBS 信望愛永	300,000
屈嘉彥 (yahoo 公益平台)	500	鍾小姐等位	28,500	楊嘉榮 (yahoo 公益平台)	3,600	積基金會	
曾靜雯	3,000	小野咖啡烘焙坊全體顧客	700	陳樹文 (yahoo 公益平台)	200	施月明	600
好口味台灣小吃 (零錢捐)	534	張采丰	315	林世珍	300	雲林縣聚德功德會	3,000
小慧涼麵店 (零錢捐)	353	無名氏	6,000	鄭惠瑛	300	陽光基金會	18,000
友人文化廣場 (零錢捐)	1,598	宋美雲	1,000	鄭秀麗	300	郭步芳	3,600
美佳佳廚房 (零錢捐)	2,023	無名氏	300	劉大川闔家	300	程傑智	1,200
星球漢堡 (零錢捐)	889	吳翼承	10,000	劉大川闔家	300	<b>合計</b>	<b>605,185</b>
早餐吧 (零錢捐)	750	財團法人勤勞社會福利慈	68,795	鄭惠英	300	<b>08 月份</b>	
瑞克來永和豆漿 (零錢捐)	855	善基金會		鄭秀麗	300	戴家俞	500
味亦美漢堡專賣店 (零錢捐)	1,464	張富恭	2,000	林世珍	300	趙大榮	200
楊淑英	1,200	宏將廣告股份有限公司	6,000	連嘉豪	2,000	王○鴻	500
湯文靜 (yahoo 公益平台)	80,000	李欣樺	500	灣證券交易所股份有限公	120,000	王麒鈞 (yahoo 公益平台)	3,000
無名氏	1,000	葉志國	50,000	陳金璋陳倍基等	1,000	潘彥州	2,000
胡濬麟	1,000	胡又琳 (yahoo 公益平台)	100	徐志平等	300	薛樹行	100
周嫻嫻	1,000	新泰工業股份有限公司	2,000	施月明	600	薛樹行	100
王杜園	2,000	ibon 捐款	6,580	雲林縣聚德功德會	3,000	葉○馨	600
ibon 捐款	5,350	財團法人臺北市林芳瑾社	20,000	無名氏	1,053	無名氏	10,000
陳曉媛 (yahoo 公益平台)	500	會福利慈善事業基金會		楊淑英	500	尹○秀	2,000
宏將廣告股份有限公司	6,000	簡沅亨 (yahoo 公益平台)	1,000	無名氏	643	王銘譚 (yahoo 公益平台)	300
何宜達	986	無名氏	500	施鈞元	1,000	楊嘉榮 (yahoo 公益平台)	3,600
新泰工業股份有限公司	2,000	無名氏	1,001	新泰工業股份有限公司	1,000	陳靜	30
臧秀菱	500	施月明	600	<b>合計</b>	<b>285,481</b>	蒯本軒	9,000
財團法人勤勞社會福利 慈	5,098	雲林縣聚德功德會	3,000	<b>07 月份</b>		廖纖涵	100
善基金會		徐志平	300	王○睦	3,000	張采丰	315
<b>合計</b>	<b>204,915</b>	王○睦	3,000	吳○青	600	無名氏	500
<b>05 月份</b>		吳○青	600	王嘉莉	300	翁偵惠	500
徐志平	300	王嘉莉	300	盧業隆	1,000	何素娥	1,000
施月明	600	盧業隆	1,000	錫宥國際股份有限公司	1,000	張先生	500
雲林縣聚德功德會	3,000	錫宥國際股份有限公司	1,000	郭宜昌	600	劉○瑤	1,000
王○睦	3,000	郭宜昌	600	林美秀	200	陳建安	300
吳○青	600	林美秀	200	王○鴻	500	阮小姐	200
王嘉莉	300	戴家俞	500	戴家俞	500	洪文萍	1,000
		趙大榮	200	趙大榮	200	黃筱雁	500
		潘彥州	2,000	潘彥州	2,000	匿名	300

翟苞莉	500	新泰工業股份有限公司	1,000	潘彥州	2,000	唐碧霞	300
黃○憐	500	郭麗嫻	3,100	鄭麗珠	1,000	無名氏	100
吳○青	600	謝慧芬	3,600	C○○○○○○○○○○g	1,000	無名氏	100
王嘉莉	300	劉馨瑜	200	薛樹行	200	無名氏	100
盧業隆	1,000	<b>合計</b>	<b>411,963</b>	無名氏	10,000	卓淑貞	1,000
錫成國際股份有限公司	1,000			尹○秀	2,000	卓嘉宥	1,000
郭宜昌	600	<b>10 月份</b>		廖纖涵	100	姜欣妤	1,000
林美秀	200	王○鴻	500	翁偵惠	500	陳思樺	2,000
黃麗璇	10,000	戴家俞	500	何素娥	1,000	陳俐君	1,000
徐志平 (信用卡)	300	趙大榮	200	陳建安	300	陳秀鳳	1,200
施月明 (信用卡)	600	楊振彥 (igiving 公益平	100	洪文萍	1,000	周嫻嫻	1,000
林縣聚德功德會 (信用卡)	3,000	台)		黃筱雁	500	張富恭	2,000
劉馨瑜	200	潘彥州	2,000	黃○憐	500	陳金璋、陳倍基、陳信	600
黃璧枝	300	鄭麗珠	1,000	洪純純	500	延、陳盈均、林說香	
新泰工業股份有限公司	1,000	C○○○○○○○○○○g	1,000	周嫻嫻	1,000	李正富	1,000
宏將廣告股份有限公司	6,000	張采丰	315	無名氏	100	黃柏聰	1,000
翁千惠	20,000	吳秀玲	1,000	無名氏	100	李采蓉	2,000
無名氏	3,000	李正富	1,000	無名氏	100	仇北屏	1,000
薛宏毅 (igiving 公益平	1,500	薛樹行	100	許哲瑩	500	王敏節	5,000
台)		薛樹行	100	簡銘志	1,000	王靖元	500
楊于嫻 (igiving 公益平	50	無名氏	10,000	李正富	1,000	陳貞如	6,000
台)		尹○秀	2,000	台北市政府工務局 大地工	2,000	台北市政府體育局	5,000
<b>合計</b>	<b>88,795</b>	廖纖涵	100	程處		ibon 捐款	7,450
<b>09 月份</b>		莊吉成	1,000	張富恭	2,000	宏將廣告股份有限公司	6,000
王○鴻	500	陳金璋、陳倍基、陳信	500	呂玉堂	2,000	陳金璋、陳倍基、陳信	600
戴家俞	500	延、陳盈均、林說香		財團法人 TVBS 信望愛永	162,010	延、陳盈均、林說香	
趙大榮	200	陳倍基	300	續基金會		陳玉鳳	23,210
潘彥州	2,000	翁偵惠	500	森德貿易股份有限公司	10,000	陳吳金蓮	2,000
薛樹行	100	何素娥	1,000	財團法人勤勞社會福利慈	62,971	黃珀欽	500
薛樹行	100	陳冠穎	8,000	善基金會		無名氏	940
楊書典 (yahoo 公益平台)	3,000	陳冠穎	10,000	財團法人臺北市林芳瑾社	20,000	吳育沛	2,000
李正富	1,000	陳建安	300	會福利慈善事業基金會		張采丰	315
余德欽 (yahoo 公益平台)	600	洪文萍	1,000	ibon 捐款	5,200	新泰工業股份有限公司	1,000
高素美	60,000	黃筱雁	500	宏將廣告股份有限公司	6,000	李奕勳	3,000
尹○秀	2,000	吳雅倫	2,000	于德健	100,000	余佳玲	3,000
廖纖涵	100	吳雅慈	1,200	張采丰	315	<b>合計</b>	<b>107,315</b>
朱明全 (yahoo 公益平台)	998	匿名	300	新泰工業股份有限公司	1,000		
張采丰	315	黃○憐	500	李春富	6,000		
翁偵惠	500	宏將廣告股份有限公司	6,000	徐志平	300		
何素娥	1,000	黃逢榮	200	雲林縣聚德功德會	3,000		
陳建安	300	洪純純	500	楊淑英	500		
阮小姐	200	蔡易良	3,000	鄧世潔	3,000		
無名氏	10,000	張慶南	1,500	<b>合計</b>	<b>415,796</b>		
洪文萍	1,000	徐志平 (信用卡)	300	<b>12 月份</b>			
黃筱雁	500	雲林縣聚德功德會 (信用	3,000	林美月	1,000		
吳育沛	1,000	卡)		吳○青	600		
匿名	300	吳○青	600	王嘉莉	300		
翟苞莉	500	王嘉莉	300	盧業隆	1,000		
黃○憐	500	盧業隆	1,000	錫成國際股份有限公司	1,000		
宏將廣告股份有限公司	6,000	錫成國際股份有限公司	1,000	郭宜昌	600		
張林雪娥	500	郭宜昌	600	林美秀	200		
張百良	250	林美月	1,000	劉馨瑜	200		
翁紹海、吳淑明	200,000	林美秀	200	王○鴻	500		
財團法人中國家庭計劃協	100,000	新泰工業股份有限公司	1,000	戴家俞	500		
會		劉馨瑜	200	趙大榮	200		
劉雅倫	500	<b>合計</b>	<b>67,415</b>	潘彥州	2,000		
沈慧貞	1,000	<b>11 月份</b>		薛樹行	200		
彭立華	1,000	吳○青	600	無名氏	10,000		
吳○青	600	王嘉莉	300	尹○秀	2,000		
王嘉莉	300	盧業隆	1,000	廖纖涵	100		
盧業隆	1,000	錫成國際股份有限公司	1,000	翁偵惠	500		
錫成國際股份有限公司	1,000	郭宜昌	600	何素娥	1,000		
郭宜昌	600	林美秀	200	陳建安	300		
林美秀	200	劉馨瑜	200	洪文萍	1,000		
徐志平 (信用卡)	300	王○鴻	500	黃筱雁	500		
施月明 (信用卡)	600	戴家俞	500	黃○憐	500		
林縣聚德功德會 (信用卡)	3,000	趙大榮	200	江東泉	200		

## 111 年感謝名單 --- 零錢發票箱放置商家一覽表【隨機排序】

中油(基隆路)	吉甜不辣
中油(信義)	味亦美漢堡專賣店
中油(忠東)	傑克漢堡(通化街)
中油(松山)	(遠東百貨)小南門餐廳
中油(民東)	秘密基地
中油(光北)	皇冠涮涮鍋
中油(南港)	呷啦堡早餐屋(南港)
中油(社子)	大勝町食堂
中油(福林)	201 早餐吧
中油(百四)	就是愛早餐店
中油(西湖)	星球漢堡
中油(東湖)	包青天蔬菜包
中油(文林)	icc 音樂咖啡館
中油(安康)	日安·早餐
台新人壽	一元堂(東興店)
八方雲集(懷寧)	知多家(中山店)
西歐加油站(基河)	知多家(士林店)
西歐加油站(自強)	louisa coffee(民生光復店)
榮星花園游泳池	HOUSE. 好食
三民公園溫水游泳池	金富利台灣彩券
小紅豆便利商店	蜜世界鮮果店
林口U未來社區	福州小吃店
千代采食	小棧雞塊焢麵
媽咪早餐店	克萊樂創義料理
漢堡大師	678 飯包
樂森活烘培工坊	家鴻港式燒臘
好口味台灣小吃	清新樂芽
小慧涼麵店	美佳佳廚房
友人文化廣場	瑞客來永和豆漿
巨林美而美(三民)	意身人變髮藝
傑克漢堡(延壽街)	蛋黃那一面朝上

感謝您持續支持協會，感受到您滿滿的愛，也希望透夠一個個零錢箱，能讓精神康復者同樣感受到社會滿滿的愛，謝謝您！





## 台北市康復之友協會

Taipei Mental Rehabilitation Association

網址：[www.tpmra.org.tw](http://www.tpmra.org.tw)

FB：[www.facebook.com/tpmra7017885](https://www.facebook.com/tpmra7017885)

地址：105 台北市松山區八德路 4 段 604 號 2 樓之 3

電話：(02)27652810

傳真：(02)27674243

發行人：萬心蕊

總編輯：陳冠斌

執行編輯：呂繡羽



本會網站

罹患精神疾病的朋友需要社會更多的關懷  
邀請您一起支持並協助精神康復者回歸社會  
重拾同為人的尊嚴